

**Общество с ограниченной ответственностью «Центр археологических исследований
«СИМБИРСКАЯ СТАРИНА»**

432025, г. Ульяновск, 1-й пер. Маяковского, 26/51, кв.59. Тел.:8(905)037 77 35

УТВЕРЖДАЮ:

Директор Вискалин Я.А. 

« 2 » декабря 2025 г.



Вискалин А.В.

Документация,

содержащая результаты исследований, в соответствии с которыми определяется наличие или отсутствие объектов, обладающих признаками объекта культурного наследия, на земельном участке под объект: «Технопарк в сфере высоких технологий «Иннопарк 2.0» по адресу: Республика Татарстан, Верхнеуслонский муниципальный район, г. Иннополис, зу с кадастровым номером 16:15:041001:6206 в 2025 году

Открытый лист № P018-00103-00/03778915

Ульяновск, 2025 г.

АННОТАЦИЯ

Данный отчет содержит результаты археологических разведок на земельном участке, отводимом под объект: «Технопарк в сфере высоких технологий «Иннопарк 2.0»» по адресу: Республика Татарстан, Верхнеуслонский муниципальный район, г. Иннополис, зу с кадастровым номером 16:15:041001:6206 в 2025 году.

Площадь обследованного участка 2,7 га. Заложено 3 шурфа общей площадью 3 кв. м.

Установлено, что в пределах землеотвода отсутствуют объекты, культурного наследия, включенные в Единый государственный реестр объектов культурного наследия народов РФ, выявленные объекты культурного наследия и объекты, обладающие признаками объекта культурного наследия (в том числе археологического). Земельный участок расположен вне зон охраны, защитных зон объектов культурного наследия.

Ключевые слова: ОХРАННЫЕ АРХЕОЛОГИЧЕСКИЕ РАЗВЕДКИ, РЕСПУБЛИКА ТАТАРСТАН, ВЕРХНЕУСЛОНСКИЙ РАЙОН, ВЫЯВЛЕНИЕ АРХЕОЛОГИЧЕСКИХ ОБЪЕКТОВ В ЗОНЕ СТРОИТЕЛЬСТВА.

Отчет содержит 51 с., в том числе 28 с. текста и 23 с. илл., переплетенные в 1 том.

ОГЛАВЛЕНИЕ

1. Список основных участников	стр. 4
2. Введение	4
3. Физико-географическая и геоморфологическая характеристика района проведения работ	5
4. История археологического изучения района проведения работ	7
5. Объекты археологического наследия вблизи территории обследования	19
6. Методика проведения археологических работ	21
7. Описание хода проведенных археологических разведок	21
8. Заключение	23
Список литературы и источников	24
Иллюстрации	28
Открытый лист № P018-00103-00/03778915	

1. СПИСОК ОСНОВНЫХ ИСПОЛНИТЕЛЕЙ

Вискалин Александр Викторович – руководитель отряда, разработка маршрута разведок, визуальное обследование земельных участков, подготовка и написание текстовой части отчета.

Вискалин Ярослав Александрович – помощник руководителя отряда, визуальное обследование земельных участков, закладка шурфов, фотофиксация, фиксация географических координат посредством портативного прибора глобального позиционирования (GPS).

2. ВВЕДЕНИЕ

ООО «ЦАИ Симбирская старина» проведены археологические разведки в г. Иннополис Верхнеуслонского района Республики Татарстан.

Сроки проведения работ – декабрь 2025 г.

Цель исследования - определение наличия/отсутствия объектов археологического наследия, в случае обнаружения объектов археологического наследия определение границ их территории и разработка мероприятий по обеспечению сохранности.

Задачи исследования:

- анализ данных о физико-географических, геоморфологических особенностях обследуемой территории;
- изучение архивных и картографических материалов, космоснимков, научно-технической документации, научных публикаций по проводившимся в районе ранее археологическим изысканиям;
- уточнение сведений о выявленных ранее объектах археологического наследия на обследуемой территории и в ее ближайших окрестностях;
- нанести обследуемый земельный участок и ближайшие ранее выявленные объекты археологического наследия на карты в соотношении с ближайшими населенными пунктами и другими географическими ориентирами;
- визуальное обследование территории и сбор подъемного материала;
- зачистка и фиксация почвенных обнажений природного и антропогенного происхождений;
- закладка шурфов, в том числе в целях определения границ территории выявленных объектов археологического наследия;
- обследование территории археологических разведок с применением специальных технических средств поиска;

- топографическая привязка шурфов и обнаруженных объектов археологического наследия с использованием приборов глобального позиционирования (GPS);
- определение либо уточнение границ территории объекта археологического наследия;
- описание процесса и результатов археологических разведок в полевом дневнике;
- графическая и фотографическая фиксация процесса и результатов археологических разведок.

Основание для проведения археологических работ: Открытый лист № P018-00103-00/03778915 от 20.11.2025 г., выданный на имя Вискалина А.В., договор №28 от 11.11.2025 г. ООО «Изыскатель».

Объект исследования – земельный участок под объект: «Технопарк в сфере высоких технологий «Иннопарк 2.0»» по адресу: Республика Татарстан, Верхнеуслонский муниципальный район, г. Иннополис, зу с кадастровым номером 16:15:041001:6206.

Кадастровый номер	Категория земель	Вид разрешенного использования	Форма собственности	Использование во время полевых работ
16:15:041001:6206	Земли населённых пунктов	Для обеспечения научной деятельности	Государственная	не используется

Площадь обследованного участка составляет 2,7 га. Заложено 3 шурфа общей площадью 3 кв.м.

В проведении археологических разведок участвовали сотрудники, имеющие опыт полевых археологических работ, и наемные рабочие. Организация предоставила автотранспорт и необходимое полевое оборудование.

3. ФИЗИКО-ГЕОГРАФИЧЕСКАЯ И ГЕОМОРФОЛОГИЧЕСКАЯ ХАРАКТЕРИСТИКА РАЙОНА ПРОВЕДЕНИЯ РАБОТ

Об следуемая территория находится в Предволжской геолого-геоморфологической зоне Среднего Поволжья, которая (в пределах Татарстана) состоит из двух частей, граница между которыми проходит по широте города Тетюши. Большая по размеру северная часть представляет собой Предволжское пермское возвышенное плато, а меньшая южная – Предволжское юрско-меловое возвышенное плато¹. Таким образом, основную роль в формировании оснований современных дневных поверхностей в Северном Предволжье

¹ Ступишин А.В. Сетка физико-географических районов Среднего Поволжья в м-бе 1:1500000 // Учёные записки Казанского Университета, т.120, кн.2. Казань, 1960.

играют пермские отложения Казанского и Татарского ярусов, а в Южном Предволжье юрские и меловые отложения различных периодов и ярусов². В физико-географическом отношении Предволжье занимает северо-восточный угол Приволжской возвышенности, вокруг которой Волга напротив Казани резко меняет свое общее направление с восточного на южное³. В свою очередь современным руслом реки Свияга Предволжье делится на три части в долготном направлении: Свияжское Левобережье; Свияжское Правобережье; Волжское Правобережье⁴.

Волжское Правобережье довольно высокое, состоит из высоких и пологосклонных массивов, перемежающихся широкими логами особенно в районе впадения в Волгу её небольших правых притоков. В среднем берег над современным уровнем реки поднимается на 50-100 м, а местами и выше: 120 м – Услонский массив; 160-180 м – устье реки Свияга; 180-190 м – в тетюшской теснине. Бассейн реки Свияги также отличается приподнятостью. Свияжское Правобережье – массив между Волгой и Свиягой, более высокий и сложный по рельефу. Участок Свияжского Левобережья более пологий, а в районе города Буинска переходит в почти ровную низменность, которую иногда называют Буинской степью. Здесь преобладают черноземные почвы. В более северных районах, особенно низовьях реки Свияги, господствуют коричнево-серые суглинистые почвы. Предволжье, особенно в его юго-западной части, слабо облесённый район. Леса, преимущественно лиственные, с преобладанием дуба, выделяются лишь в юго-восточной (Тетюшский район) и северо-западной (Апастовский район) частях региона.

Природно-географические условия Предволжья в целом благоприятствовали жизнедеятельности человека в различные исторические периоды, чем и объясняется наличие здесь большого количества разнообразных археологических памятников. В этом микрорайоне соединяются крупнейшие водные артерии Восточной Европы – реки Кама и Волга, а река Свияга создает уникальные условия, когда в небольшом географическом регионе существует два противоположенных и, к тому же, параллельных водных потока. Благодаря этому район всегда был перекрестком крупнейших торговых путей и находился на стыке двух мировых цивилизаций – Западной и Восточной. Во все исторические времена регион был сравнительно густонаселенным. Все это обусловило накопление здесь значительного историко-культурного наследия древних и современных народов.

² Геологическая карта Республики Татарстан. М 1:1700000.

³ Физико-географическое районирование Среднего Поволжья. Казань, 1964; Географическая характеристика административных районов Татарской АССР. Казань, 1972.

⁴ Очерки по географии Татарии. Казань, 1957.

4. ИСТОРИЯ АРХЕОЛОГИЧЕСКОГО ИЗУЧЕНИЯ РАЙОНА ПРОВЕДЕНИЯ РАБОТ

Интерес к археологическим памятникам Предволжья проявляется по сравнению с другими районами Татарстана, относительно поздно. Это было вызвано отсутствием в Предволжье крупных исторически известных памятников таких, например, как Казань в Предкамье, или Булгар и Биляр в Западном Закамье. Первые упоминания об археологических памятниках Предволжья относятся лишь к 20-м годам XIX века, когда Ф. Эрдманом⁵ было отмечено, как остатки летописного Ошеля, Кирельское (Янтиковское) городище. Около середины XIX века археологические памятники и отдельные находки из описываемого региона стали отмечаться чаще. В 1856 году возле села Малые Атрясы был найден крупный клад монет XIII-XIV веков, опубликованный П.С. Савельевым⁶. Тогда же один из первых татарских историков Х. Файзханов впервые ввел в научный оборот сведения о Урюмском кладбище, Большетарханском кладбище с надгробиями и Мантовском надгробии на территории современного Тетюшского района⁷.

В 1867 году профессор Казанского университета Н.А. Головкинский отметил несколько местонахождений каменных орудий и фрагментов глиняной посуды в окрестностях села Буртасы⁸. В первых сводах археологических памятников К.И. Невоструева⁹ и С.М. Шпилевского¹⁰ уже было отмечено около двух десятков древних городищ и отдельных находок в Предволжье. В 1874 году известный исследователь Н. Вячеслав впервые ввел в научный оборот сведения о Деушевском городище на территории современного Апастовского района¹¹. В 70-80-е годы XIX в. из различных населённых пунктов правобережья Волги и бассейна р. Свияги в коллекции казанских краеведов и коллекционеров начинают поступать различные предметы. Особенно многочисленными они оказались в коллекции В.И. Заусайлова, ныне хранящиеся в Национальном музее Финляндии¹².

⁵ Эрдман Ф.И. История булгаров // «Сын отечества», ч.67, №VI, 1821.

⁶ Савельев П.С. Монеты джучидских, джагатайских, джалаиридских и других, обращавшихся в Золотой Орде в эпоху Тохтамыша // Тр. ВО РАО. СПб., 1858. Т. III.

⁷ Файзханов Х. Три булгарских надгробных надписи. // Известия Императорского археологического общества. СПб, 1863. Т. IV. С.339, 402.

⁸ Головкинский Н.А. Древние остатки человека в Казанской губернии. // Труды I съезда русских естествоиспытателей. СПб., 1868.

⁹ Невоструев К.И. О городищах древнего Волжско-Болгарского и Казанского царств в нынешних губерниях Казанской, Симбирской, Самарской и Вятской // Труды I археологического съезда. М., 1871. Т. II. С.545-546.

¹⁰ Шпилевский С.М. Древние города и другие булгарско-татарские памятники в Казанской губернии. Казань, 1877. С.320-324, 500-501, 520-521.

¹¹ Вячеслав Н. Заметки о городищах курганах и других древних земляных насыпях в Казанской губернии. – Казань, 1874.

¹² Археологическая Карта Татарской АССР. Предволжье. – Казань: ИЯЛИ им. Г. Ибрагимова КФАН СССР, 1985. С. 5-6.

Образование в 1878 году при Казанском университете Общества археологии, истории и этнографии усилило деятельность казанских и симбирских археологов по непосредственному изучению памятников региона. В 1884 году в исследовании И.А. Износкова уделяется внимание селищу «Богородицкий рынок», Колунецкому городищу, Урюмскому кладбищу на территории современного Тетюшского района¹³. В том же году Е.Т. Соловьев опубликовал сведения о Большеатряском II селище, Зеленовском городище, Урюмском кладбище, Колунецком городище, Ляшевском городище в современном Тетюшском районе, а также Большеатряском II селище и Большеатряском кладбище в современном Апастовском районе¹⁴. В 1890 году известный казанский учёный П.А. Пономарёв предпринял попытку археологического поиска летописного города Ошеля и с этой целью осмотрел несколько городищ в районе с. Кирельское (Янтиковское (Кирельское) городище, Кирельское городище II («Сокол»), Кирельское городище I («Сокол»)¹⁵.

В эти же годы профессора Казанского университета Н.Ф. Высоцкий и П.И. Кротов выявляют и исследуют несколько стоянок в правобережье устья р. Свияги. В 1900 году П.И. Кротовым 800 м к югу от деревни Малые Кокузы были собраны фрагменты неолитической керамики с гребенчатым орнаментом и кремневые орудия. Таким образом, была обнаружена Малококузинская II стоянка. А на северо-западной оконечности мыса надлуговой террасы была обнаружена Малококузинская I стоянка на территории современного Апастовского района¹⁶.

Осенью 1900 года профессор А.А. Штукенберг посетил Пустые Моркваши и по результатам поездки выступил с докладом в Обществе археологии, истории и этнографии «Поездка в Пустую Морквашку с археологической целью», где демонстрировал членам Общества, выкупленные им предметы археологии, найденные в округе: кельт, наконечник копья и две бляхи. По результатам доклада Общество постановило ассигновать 100 рублей на предстоящие в 1901 году раскопки на Пусто-Морквашинском могильнике в современном Верхнеуслонском районе¹⁷. В это же время В.И. Поливанов составляет

¹³ Износков И.А. О сообщениях: а) члена-сотрудника Е.Т. Соловьева «Одна из древних болгаро-татарских крепостей в Тетюшском уезде» и б) члена-сотрудника В.М. Нохратского «О некоторых древних памятниках в окрестностях с. Дигитлей» // ИОАИЭ. 1884. Т. III. С.292-293.

¹⁴ Соловьев Е.Т. Археологические сведения о селе Ямбухтино Тетюшского уезда Казанской губернии // ИОАИЭ. 1884. Т. III. С.13-14; Соловьев Е.Т. Одно из древних болгаро-татарских городищ в Тетюшском уезде // ИОАИЭ. 1884. Т. III. С.284.

¹⁵ Пономарев П.А. Данные о городах Камско-Волжской Булгарии. Ошель и его следы. // ИОАИЭ. 1892а. Т. X, вып. 3.

¹⁶ Кротов П.И. О новых поселениях каменного века в Казанской губернии (у с. Кокшайского и д. Ст. Кокузы) // ИОАИЭ. 1905. Т. XXI. Вып. 3. С.259-260.

¹⁷ Протокол заседания ОАИЭ от 27 октября 1900 г. // ИОАИЭ, 1900. Т. XVII. с.242-243.

Археологическую карту Симбирской губернии, где отмечен ряд археологических памятников, находящихся в современном Буинском районе Татарстана¹⁸.

К рубежу XIX-XX веков относится активная деятельность по выявлению и изучению археологических памятников в низовьях Свияги первого татарского археолога Г.Ахмарова. В 1909 году им были изучены Богдашкинское городище, Пролей-Кашинский курган и кладбище, Урюмское кладбище в Тетюшском районе¹⁹. Профессор А.А. Штукенберг в 1901 году проводит раскопки в Пустых Морквашах, а в 1909 году известный финский ученый А.М. Тальгрэн проехал с археологической целью по реке Свияге. Примерно в 0,5 км к северу от деревни Кулганы на дюне в пойме Свияги обнаружил остатки стоянки площадью 40 x 60 м, позже определенной как Кулганская II стоянка в современном Апастовском районе²⁰.

В советское время поиски и изучение археологических памятников в Предволжье активизируются. Начинаются целенаправленные археологические разведки и раскопки. Так, в 1927-1928 годах тетюшские краеведы А.М. Тамбовцев и Н.Ф. Калинин проводят разведки по Волге и Свияге, тогда же в Тетюшском районе Л.М. Тамбовцев зафиксировал Зеленовское городище, Красно-Полянское надгробие с армянской надписью и Льяшевское городище²¹. В 1927 году В.Ф. Смолиным на Пусто-Морквашинском могильнике²², а в 1931 году геолог Г. Ф. Мирчинк выявляет в районе города Тетюши мустьерское местонахождение²³.

После перерыва, вызванного Великой Отечественной войной, археологические исследования в Предволжье возобновляются. В 1949 году впервые в правобережье Волги была проведена под руководством Н.Ф.Калинина целенаправленная археологическая экспедиция, которая открыла и исследовала более 100 различных археологических памятников²⁴, среди которых в Дрожжановском районе Городищенское селище и Городищенское городище; в Апастовском районе: Апастовское городище, Большеатряское селище I, Большекокузинское селище II, Кзыл-Тауское селище I, Кулганская стоянка I, Шонгутское селище I и II, Малоболгоярское селище и некоторые

¹⁸ Поливанов В.И. Археологическая карта Симбирской губернии. Симбирск, 1900.

¹⁹ Ахмаров Г.Н. Отчет о поездке с археологической целью летом 1909 г. в Свияжский и Тетюшский уезды Казанской губернии // ИОАИЭ. 1910. Т. XXV. Вып. 4. С.407-408.

²⁰ Tallgren A.M. Die Kupferund Proneeit in Nordtind Ostrussland // SMYA (Helsinki), XXV: 1. 1911. С.97-100.

²¹ Тамбовцев Л.М. На поиски болгарских городов // ЗТМ. Казань, 1928. № 3. С.14-16.

²² Збруева А.В. История населения Прикамья в ананьинскую эпоху // МИА, №30. М., 1952. с. 307.

²³ Мирчинк Г.Ф. Волжская экспедиция для изучения отложений четвертичного возраста // Вестник АН СССР, т.3. М., 1932.

²⁴ Калинин Н.Ф. Экспедиция по западным районам Татарской АССР. КСИИМК, вып. XLIV. М., 1952.

другие; в Тетюшском районе: Кильнинские стоянки I-VIII, Кильнинские селища I-V, Льяшевские стоянки I и II, Льяшевское городище, Пролей-Кашинский курган и селище Тетюшское селище I и II, Тетюшское городище I и II, Тетюшские могильник I, II и III, Хулашское городище, селища «Юматиха» I, II, III и IV, Богдашкинское городище, селище «Богородицкий рынок», Большеатрясское селище II²⁵.

В 1950 году эти работы были продолжены в низовьях реки Свияги. Здесь они проводились уже по линии Куйбышевской археологической экспедиции. В Верхнеуслонском районе в рамках этой экспедиции обследуются Петропавловская стоянка, Введенская (Свияжская II) стоянка, Свияжская стоянка I, Медведковская и Состринская стоянки²⁶. А под руководством Н.Ф. Калинина в Тетюшском районе были обнаружены и осмотрены Большетарханский могильник I, Мантовское селище, Большетарханское селище Ia, Большетарханское селище II, Бурцевское селище²⁷. В 1951 году этой же экспедицией изучались палеолитические памятники и проводились разведки по побережью Волги.

В 1957 году экспедиция ИЯЛИ КФАН СССР (ныне ИИ АН РТ) несколькими отрядами провела археологические разведки в бассейне р. Свияги в пределах Тетюшского, Буинского, Дрожжановского и Апастовского районов. В результате было выявлено около 130 археологических памятников, среди них в Апастовском районе: Булым-Булыхчинское селище, Булым-Булыхчинское селище II, Девликеевское поселение I, Деушевское селище, Кзыл-Тауское селище II, Кзыл-Тауское селище IV, Бишевское городище, Бишевское селище и некоторые другие; в Дрожжановском районе: Канашское селище, Матакское селище (поселение); в Тетюшском районе: Большетарханское местонахождение III, Большетарханское местонахождение IV, Большетарханские стоянки I и II, Большетарханское селище I, Большетарханский могильник I, Тюкашинское местонахождение²⁸. В 1957 и 1960 годах археологическими экспедициями КФАН СССР и КГУ под руководством А.Х. Халикова и В.Ф. Генинга были вскрыты 358 захоронений Большетарханского могильника I и 3 захоронения на Большетарханском могильнике II в Тетюшском районе²⁹.

²⁵ НФ МА РТ ИА АН РТ. Ф.5. Оп.32. Д.1. Калинин Н.Ф. Отчет об археологической экспедиции КФАН СССР по западным районам Татарской Республики в 1949 г. Казань, 1949. 72 л.

²⁶ НФ МА РТ ИА АН РТ. Ф.5. Оп.33. Д.17. Калинин Н.Ф. Отчет руководителя Казанского отряда Куйбышевской археологической экспедиции 1950 г., старшего научного сотрудника Казанского филиала Академии наук СССР. 23 л.

²⁷ НФ МА РТ ИА АН РТ. Ф.5. Оп.33. Д.1. Калинин Н.Ф. Отчет о работах археологической экспедиции Казанского филиала Академии наук СССР в 1950 г. по западным районам ТАССР. Казань, 1950. 61 л.

²⁸ НФ МА РТ ИА АН РТ. Ф.5. Оп.40. Д.1. Халиков А.Х., Генинг В.Ф. Отчет о полевых работах археологической экспедиции КФАН СССР в 1957 г. в юго-западных районах Тат. АССР. Казань, 1957. 180 л.

²⁹ Генинг В.Ф., Халиков А.Х. Ранние болгары на Волге. М., 1964. С.67-69.

Немного позже, в 1960 году, разведки и довольно широкие исследования преимущественно памятников эпохи бронзы были проведены в пределах Верхнеуслонского, Зеленодольского и Апастовского районов. В результате было выявлено более 100 различных археологических памятников. Среди них в Апастовском районе: Больше-Кулангинское местонахождение, Кабы-Копринская стоянка I, Кабы-Копринская стоянка III, Малобакрыччинское селище, Малококузинская стоянка Ia, Муратовская стоянка, Нижнебалтаевское селище I, Среднебалтаевское селище I, Среднебалтаевское селище II, Среднебалтаевское городище I, Средне-балтаевское городище II, Среднебиябашское городище, Черемшанское поселение I, Черемшанское селище II, Черемшанское селище III, Шонгутское местонахождение³⁰; в Верхнеуслонском районе: Набережно-Морквашинское поселение, Студенецкое местонахождение, Ташевкинское городище, Наримановское селище, Лабышкинское селище, Улановское селище, Юлдузские курганы и Казыльярское поселение и некоторые другие³¹. Особо интересными были раскопки в 1960-1961 годах мезолитических, неолитических и энеолитических стоянок в районе сёл Кабы-Копры³² и Малые Кокузы³³ в Апастовском районе. В 60-е годы XX века начинаются и активные работы казанских археологов по изучению археологических памятников, разрушающихся в зоне Куйбышевского водохранилища.

В 1961 году эпиграфист Г.В. Юсупов исследовал мусульманские надгробия средневековья на правом берегу Волги. В частности, исследователем в Верхнеуслонском районе были зафиксированы три надгробия в селе Татарское Маматкозино³⁴. Тогда же археологическими разведками Татарской археологической экспедиции под руководством Р.Г. Фахрутдинова в Тетюшском районе были обнаружены и исследованы Большешемякинское кладбище с надгробиями XIV-XV вв., Долгополянские селища I, II и III, Кашкинское местонахождение, Кашкинское селище³⁵.

В 1963-1965 годах широкие раскопки на Хулашском городище Тетюшского района проводила Поволжская археологическая экспедиция под руководством А.П. Смирнова и

³⁰ Безухова Е.А., Халиков А.Х. Материалы к древней истории Поветлужья. Горький, 1960.

³¹ НФ МА РТ ИА АН РТ. Ф.5. Оп.43. Д.77. Отчет о полевых работах I отряда археологической экспедиции ИЯЛИ КФАН СССР в 1960 г. 124 л.

³² НФ МА РТ ИА АН РТ. Ф.5. Оп.2. Д.18. Отчет о работе III, IV и VI разведочных отрядов Татарской археологической экспедиции 1961 г. Казань, 1961. 79 л.; НФ МА РТ ИА АН РТ. Ф.5. Оп.2. Д.24; Халиков А.Х. Дневник раскопок Кабы-Копрынской стоянки за 1961 г. 61 л.

³³ Халиков. А.Х. Древняя история Среднего Поволжья. М., 1969.

³⁴ Архив ИА РАН. Ф.1. Оп. Р-1. Д.2866. Юсупов Г.В. Отчет о работе эпиграфического отряда археологической экспедиции Казанского филиала АН СССР 1961 г. в районах Правобережья Волги.

³⁵ НФ МА РТ ИА АН РТ. Ф.5. Оп.2. Д.18. Фахрутдинов Р.Г. Отчеты о работе III, IV и VI разведочных отрядов Татарской археологической экспедиции 1961 г. – Казань, 1961. - 79 л.

В.Ф. Каховского³⁶. В 1963 году в Тетюшском районе были исследованы Мантовская стоянка III и Мантовская стоянка VI, а в 1964 году исследовались Долиновское местонахождение и Долиновская стоянка³⁷.

М.Г. Косменко в 1966 году в рамках археологических разведок по рекам Свияге, Волге и Каме обнаружил Долгополянское местонахождение, Стоянки «Идель» I, II и III, Мантовская стоянка I, Мантовское поселение, Пролей-Кашинскую стоянку, Большетарханское местонахождение («Тархановская пристань») в Тетюшском районе и Деушевскую стоянку I и Деушевскую стоянку II в Апастовском районе³⁸, а в 1968 году начал раскопки на археологический комплекс Сюкеевского взвоза. В том же году археологическими разведками Р.С. Габяшева открыты Тетюшская стоянка IVa и Тетюшская стоянка VIII³⁹. Через год этими же исследователями обнаружены Тетюшская стоянка IV и Тетюшская стоянка VII.

Р.С. Габяшевым в 1969 году осмотрен археологический памятник Тетюшская стоянка IV. В этом же году Е.П. Казаковым произведены раскопки Тетюшских могильников I, II и III⁴⁰. Е.А. Халиковой в 1970 году были продолжены раскопки Тетюшских могильников I и III, а также изучено 7 погребений Большетарханского могильника I⁴¹. В 1971 году Р.С. Габяшевым вновь была осмотрена Тетюшская стоянка IV⁴². П.Н. Старостиным в 1972 году на территории города Тетюши обнаружено Тетюшское местонахождение и собрана коллекция кремневых орудий волосово-турбинского типа и костяных подвесок. В 1973 году Р.С. Габяшевым вновь была осмотрена Тетюшская стоянка IV⁴³.

³⁶ Каховский В.Ф. Смирнов А.П. Болгарский город «Хулаш» // Тезисы доклада на заседаниях, посвященных итогам полевых исследований 1965 г. М., 1966; Каховский В.Ф. Смирнов А.П. Хулаш // Городище Хулаш и памятники средневековья Чувашского Поволжья. Чебоксары, 1972.

³⁷ Габяшев Р.С., Казаков Е.П., Старостин. П.Н., Халиков А.Х., Хлебникова Т.А. Археологические памятники Татарии в зоне Куйбышевского водохранилища // Из археологии Волго-Камья. Казань, 1976. Рис.2-13.

³⁸ НФ МА РТ ИА АН РТ. Ф.5. Оп.2. Д.207. Косменко М.Г. Дневник археологических разведок по р. Свияге, Волге и Каме в 1966 г. 27 л.

³⁹ НФ МА РТ ИА АН РТ. Ф.11. Оп.2. Д.9. Габяшев Р.С. Археологические памятники города Тетюши – 5 л. Машинопись.

⁴⁰ Казаков Е.П. О характере связей поволжских финно-угров с населением ранней Волжской Болгарии // Вопросы финно-угроведения. Йошкар-Ола, 1970. С.158-159.

⁴¹ НФ МА РТ ИА АН РТ. Ф.7. Оп.1. Д.9. Халикова Е.А. Материалы к отчету по Тетюшам: чертежи – 158, фото – 30, фотонегативы – 3. 1970.

⁴² НФ МА РТ ИА АН РТ. Ф.11. Оп.2. Д.9. Габяшев Р.С. Археологические памятники города Тетюши – 5 л. Машинопись.

⁴³ НФ МА РТ ИА АН РТ. Ф.11. Оп.2. Д.9. Габяшев Р.С. Археологические памятники города Тетюши – 5 л. Машинопись.

В 1975-1976 и 1979 годах под руководством А.Х. Халикова полномасштабным раскопкам был подвергнут Пусто-Морквашинский могильник в Верхнеуслонском районе⁴⁴. В 1975 году Р.С. Габяшевым были проведены археологические разведки на памятниках Тетюшская стоянка V, Тетюшская стоянка VII, Тетюшская стоянка IX, Тетюшская стоянка X, Тетюшская стоянка XI, Тетюшская стоянка XII, Тетюшская стоянка XIII⁴⁵. В результате к 1976 году в регионе было осмотрено около 120 археологических памятников, многие из которых были выявлены впервые.

В 1979 году В.Н. Марков произвел археологические разведки на территории Верхнеуслонского и Зеленодольского районов. В ходе работ были исследованы Пустоморквашинское поселение, Елизаветинское местонахождение, Введенско-Слободское поселение, Медведковское местонахождение и Гаврилковское поселение⁴⁶. В 1980 году Е.П. Казаковым и В.С. Патрушевым проведены археологические раскопки на археологических памятниках Тетюшский могильник I, Тетюшский могильник II и Тетюшский могильник III⁴⁷.

В 1980-1982 годах М.Ш. Галимовой исследовался археологический комплекс «Сюкеевский взвоз», а в 1983 году она же произвела обширные поиски палеолита и осмотрела памятники вдоль правого берега реки Свияга от села Деушева до села Бишево⁴⁸ в пределах Апастовского района. Позже она продолжила исследования памятников палеолита и мезолита, разрушающихся в зоне абразионного уступа Куйбышевского водохранилища⁴⁹.

В конце восьмидесятых годов прошлого столетия обширные разведочные работы в районах Предволжья проводил также А.М. Губайдуллин⁵⁰. Позже, в 1991 году он провёл

⁴⁴ НФ МА РТ ИА АН РТ. Ф.1. Оп.1. Д.48. Халиков А.Х. Отчет об исследовании Пусто-Морквашинского м-ка (совм. с В.С.Патрушевым) 1975-1976 гг. Казань, Йошкар-Ола, 1976-77 гг. 61 л. Рукопись; НФ МА РТ ИА АН РТ. Ф.1. Оп.1. Д.49. Т.4. Халиков А.Х. Материалы к отчету по раскопкам Пусто-Морквашинского м-ка: дневник раскопок. 29.04.76. 56 л. Рукопись.

⁴⁵ НФ МА РТ ИА АН РТ. Ф.11. Оп.2. Д.9. Габяшев Р.С. Археологические памятники города Тетюши – 5 л. Машинопись.

⁴⁶ НФ МА РТ ИА АН РТ. Ф.9. Оп.1. Д.2. Марков В.Н. Отчет о разведочных работах в Верхне-Услонском и Зеленодольском районах ТАССР в 1979 г. Казань, 1980. 21 л.

⁴⁷ Казаков Е.П., Патрушев В.С. Раскопки Тетюшского могильника // АО, 1980. М., 1981. С.135-136.

⁴⁸ НФ МА РТ ИА АН РТ. Ф.4. Оп.1. Д.26. Галимова М.Ш. Отчет о разведках памятников эпохи палеолита в пределах Апастовского, Камско-Устьинского и Тетюшского районов Татарской АССР летом и осенью 1983 г. – Казань, 1984.

⁴⁹ Галимова М.Ш. Отчет об исследованиях разрушающихся памятников каменного века в зоне Куйбышевского водохранилища в Камско-Устьинском, Тетюшском и Куйбышевском районах ТАССР в 1985 г. – Казань, 1986.

⁵⁰ Губайдуллин А.М. Отчет. Археологическая разведка на территории Зеленодольского и Рыбнослободского р-нов ТАССР в 1990 г. – Казань, 1991.

археологическую разведку на территории Апастовского района. Маршрут разведки пролегал от железнодорожной станции Каратун через районный центр Апастово, деревню Танай-Тураево, села Чуру-Барышево и Шонгуты (вдоль речки Улемы). Были обследованы три булгарских памятника: Танай-Тураевское городище, Чуру-Барышевские городище и селище⁵¹.

В 1989 году археологический отряд КГУ под руководством К.Э. Истомина провёл разведки в долине среднего течения реки Свияга между сёлами Деушево и Кабы-Копры. В ходе работ было обнаружено несколько новых памятников: Деушевские III-IV стоянки и III поселение, Кулганское I поселение, Починок-Енаевское городище, селище и курган, Бишевская I стоянка и IV поселение, Чуру-Барышевские I и II стоянки, III-IV местонахождения⁵². В 1990 году им же в Буинском районе Татарстана были открыты Отрадненское I-II поселения и Тиньгашское II поселение, а в Апастовском районе – Бишевское IV поселение и стоянка, Чуру-Барышевские I и III поселения и V местонахождение, Шонгутские I-IV местонахождения, а в Тетюшском районе – Долгополянские III и IV местонахождения и обследована территория Малококузинской III стоянки⁵³. В том же году А.А. Чижевским в правобережье реки Волга было открыты Долгополянские II местонахождение⁵⁴ и произведены небольшие раскопки на Степановском городище, расположенном в правобережье долины Свияги⁵⁵.

В 90-е годы XX века в Предволжье работало множество небольших разведочных экспедиций Института истории АН РТ, Казанского государственного университета и Министерства культуры РТ, связанных с обследованием строящихся и проектируемых хозяйственных объектов. В 1991 году при строительстве трассы автодороги «Казань – Буинск» на Малококузинской III стоянке были проведены обширные археологические охранные работы⁵⁶. Кроме того, научными экспедициями под руководством Е.А.

⁵¹ Губайдуллин А.М. Отчет. Археологическая разведка в Апастовском районе Татарстана в 1991 г. – Казань, 1992. НФ МА РТ ИА АН РТ. Ф.4. Оп.1. Д.46.

⁵² Истомин К.Э. Отчет о разведках в Тукаевском и Апастовском районах Татарской АССР в 1989 году. Казань, 1990.

⁵³ Истомин К.Э. Отчет о разведочных работах в Тетюшском, Буинском и Апастовском районах Татарской ССР в 1990 г. Казань, 1991. НФ МА РТ ИА АН РТ. Ф.4. Оп.1. Д.43

⁵⁴ Чижевский А.А. Отчет об археологических разведках в Буинском и Тетюшском районах ТАССР в 1989 г. Казань, 1990. – Архив ИА РАН.

⁵⁵ Чижевский А.А. Отчет об археологических работах в Буинском р-не Татарстана (раскопки Степановского городища) в 1990 г. Казань, 2005.

⁵⁶ Отчёт об археологических раскопках III Малококузинской стоянки летом 1991 года. Казань, 1991-1992. Архив МА КФУ, фонд 4, №42 (без указания авторства).

Беговатова⁵⁷, М.Ш. Галимовой⁵⁸ и А.М. Губайдуллина⁵⁹ продолжались и охранные работы в зоне абразионного уступа Куйбышевского водохранилища. Г.И. Дроздова произвела обширные исследования позднесредневекового Больше-Меминского могильника⁶⁰. М.Ш. Галимовой было проведено исследование Чуру-Барышевских I и II поселений⁶¹ и продолжены охранные работы на стоянке Сюкеевский Взвоз⁶².

В начале нулевых годов XXI века разведочные исследования в Предволжье продолжились работами А.А. Бурханова, которым были проведены раскопки на территории Тетюшского I городища, Богдашкинского городища (город Ошель), а также осмотрены памятники Больше-Атрясского комплекса⁶³. Охранные раскопки были проведены М.Ш. Галимовой в Зеленодольском районе на Мизиновской I стоянке и других памятниках⁶⁴, а разведки – Р.Н. Хамзиным в зоне строительства кирпичного завода у ж/д станции Коратун в Апастовском районе⁶⁵.

В последующем, обширные разведочные исследования в зонах проектируемого хозяйственного освоения территорий производили здесь сотрудники НЦАИ Института истории АН РТ (ныне – Институт археологии АН РТ). Так, в 2006 году Р.Н. Хамзиным проводилось обследование археологических памятников в Верхнеуслонском и Камско-Устьинском районах Республики Татарстан по программе мониторинга археологических

⁵⁷ Беговатов Е.А. Отчет. Охранно-спасательные археологические работы в районе Камского Устья. Казань, 1995.

⁵⁸ Галимова М.Ш. Отчет об охранных раскопках комплекса археологических памятников Сюкеевский взвоз в 1992 году. Казань, 1993; Галимова М.Ш. Отчет об охранных раскопках стоянки каменного века Камское устье III в 1994 году. Казань, 1995; Галимова М.Ш. Отчет об охранных исследованиях комплекса археологических памятников «Сюкеевский взвоз» (Сюкеевское городище) в 1998 году. – Казань, 1999.

⁵⁹ Губайдуллин А.М. Отчет. Археологическая разведка в Апастовском р-не Татарстана. Археологические раскопки на Сюкеевском городище в 1991г. Казань, 1992.

⁶⁰ Дроздова Г.И. Отчет об археологических раскопках Больше-Меминского могильника в 1996 г. Казань, 1997. Дроздова Г.И. Отчет об археологических раскопках Больше-Меминского могильника в 1997 г. Казань, 1998.

⁶¹ НФ МА РТ ИА АН РТ. Ф.4. Оп.1. Д.93. Галимова М.Ш. Отчет о раскопках Чуру-Барышевских (Бишевских) поселений I и II в Апастовском районе Татарстана в 1997 г. Казань, 1997.

⁶² Галимова М.Ш. Отчет об охранных исследованиях комплекса археологических памятников «Сюкеевский взвоз» (Сюкеевское городище) в 1998 году. Казань, 1999.

⁶³ Бурханов А.А. Отчет об итогах историко-археологических исследованиях в Предволжье в 2002 г. Казань, 2003; НФ МА РТ ИА АН РТ. Ф.4. Оп.1. Д.165. Бурханов А.А. Отчет об основных итогах историко-археологических исследований в районах Предволжья в 2003 г. (Зеленодольский и Тетюшский р-ны РТ), ч.1-2. Казань, 2004; Бурханов А.А. Древности Предволжья: История исследований, итоги и перспективы изучения историко-археологических памятников. Материалы и исследования по археологии Золотой Орды и Казанского ханства. Вып. 3. Казань, 2003. 85 с.

⁶⁴ Галимова М.Ш. Отчет об охранных раскопках Мизиновской I стоянки, расположенной в устье реки Свияга в Зеленодольском р-не РТ. Казань, 2006-2007; Отчет об охранных раскопках археологических памятников в Апастовском р-не РТ в 2003 г. Казань, 2004.

⁶⁵ НФ МА РТ ИА АН РТ. Ф.4. Оп.1. Д.244. Хамзин Р.Н. Отчет об археологических охранно-спасательных исследованиях в зоне строительства кирпичного завода около станции Каратун Апастовского района Республики Татарстан в 2007 г. Казань, 2008.

памятников. В ходе работ, в Верхнеуслонском районе были обследованы Улановское селище, Введенско-Слободкинские стоянки I и II, Карамышихинские городище и селище, Нижнеуслонские поселения I-IV и Юлдузские курганы⁶⁶.

В 2007 году К.А. Руденко производились раскопки Тетюшского II городища, был исследован участок мысовой площадки с наиболее ровной поверхностью в той части памятника, где проектировалось размещение смотровой площадки⁶⁷. В 2008 году под руководством М.В. Сивицкого в Дрожжановском районе обследовались Городищенские городище и селище, Канашское селище, Матакское селище (поселение), Староишлийское кладбище, Татарско-Шатрашанские селища I и II, Чувашско-Безднинское городище и местонахождение, а также было выявлено Старошаймурзинское местонахождение IV⁶⁸.

Огромная работа была проведена в 2010-2018 годах по археологическому изучению территории острова-града Свияжск и его окружи в связи с организацией здесь историко-культурного заповедника, а также созданием инфраструктуры его туристического показа и использования историко-культурного потенциала территории. Работа эта продолжается и в настоящее время.

В 2011 и 2012 годах К.Э. Истомин провёл разведочные исследования в Предволжье, в ходе работ им были выявлены несколько новых памятников: Табар-Черковские I и II местонахождения⁶⁹, Камско-Устьинская VI стоянка и Вожжинское селище⁷⁰. Тогда же охранные исследования были им проведены на Кулганской II стоянке: в двух раскопах общей площадью 132 кв.м, у озера, на первой надпойменной террасе реки Свияга, изучены остатки многослойного поселения, содержащего следы культурных напластований срубной и именковской археологических культур⁷¹.

В 2012 году сотрудниками Института истории АН РТ проводилось археологическое обследование бассейна рек Большая Якла и её притоков в пределах Дрожжановского района

⁶⁶ Хамзин Р.Н. Отчет о разведках археологических памятников в Камско-Устьинском и Верхнеуслонском районах Республики Татарстан в 2006 г. Казань, 2007.

⁶⁷ Руденко К.А. Отчет об археологических исследованиях Тетюшского II городища в Тетюшском районе Татарстана в 2007 г. Казань, 2008.

⁶⁸ НФ МА РТ ИА АН РТ. Ф.4. Оп.1. Д.270. Сивицкий М.В. Отчет о разведках археологических памятников в Дрожжановском, Буинском районах РТ в 2008 г. Казань, 2009.

⁶⁹ Истомин К.Э. Отчёт о проведении разведочных археологических работ на территории муниципальных районов Республики Татарстан в 2011 и 2012 годах. Казань, 2015, с. 71-73.

⁷⁰ Истомин К.Э. Отчёт о разведочных археологических исследованиях в Республике Татарстан в 2012 году. Том 1: Отчёт о разведочных археологических исследованиях на территории муниципальных районов Республики Татарстан в 2012 году. Казань, 2015, с. 43-48; с. 67-71.

⁷¹ НФ МА РТ ИА АН РТ. Истомин К.Э. Отчет об охранно-спасательных археологических исследованиях на Кулганской II стоянке в 2011 году. Казань, 2012.

Татарстана. В ходе работ было выявлено 8 новых археологических памятников: Нижне-Чекурские I и II селища, I-IV местонахождения, Мало-Аксинское I-II местонахождения⁷².

В сентябре 2013 года отрядом экспедиции Национального центра археологических исследований Института истории им. Ш. Марджани АН РТ под руководством М.Ш. Галимовой были проведены полевые археологические изыскания (разведки) на двух участках реконструкции магистральных нефтепроводов. На территории Верхнеуслонского района, на участке ППМН Альметьевск – Горький-3 через реку Свияга (271 км), был открыт новый памятник – местонахождение Тихий Плёс. Памятник относится к эпохе раннего железа и был ранее разрушен, попав ранее в зону строительства магистральных нефтепровода и газопровода, на правом берегу реки Свияга⁷³.

В полевом сезоне 2014 года археологическим отрядом под руководством М.В. Сивицкого проводились археологические исследования в Тукаевском, Сармановском, Азнакаевском, Альметьевском, Новошешминском, Чистопольском, Лаишевском, Верхнеуслонском и Зеленодольском районах Республики Татарстан, далее в Козловском и Моргаушском районах Республики Чувашия, Уржумском районе Кировской области и Завьяловском районе Республика Удмуртия. Целью археологических работ было проведение археологической разведки на территории трёх линейных участков нефтепровода «Альметьевск – Горький-3» (251 км, 279 км и 292 км) в Верхнеуслонском и Зеленодольском районах РТ⁷⁴.

Осенью 2015 года А.С. Губиным в городе Тетюши исследовались земельные участки по проекту строительства жилых домов по ул. Северная⁷⁵. Тогда же, отрядом

⁷² Сивицкий М.В. Отчет о разведках археологических памятников в Дрожжановском, Буинском районах Республики Татарстан в 2008 г. Казань, 2009. с. 86-88; Галимова М.Ш., Сивицкий М.В., Хамзин Р.Н. Археологические исследования у села Нижнее Чекурское Дрожжановского района Республики Татарстан // Средневековая археология Волго-Уралья: сборник научных трудов к 65-летию юбилею д.и.н., проф., член-корр. АН РТ Ф.Ш. Хузина. Казань, 2016. с. 86-91.

⁷³ НФ МА РТ ИА АН РТ. Ф.4. Оп.1. Галимова М.Ш. Отчет об археологических исследованиях участков реконструкции ППМН «Калтасы – Куйбышев через реку Степной Зай на 172 км» и «Альметьевск – Горький – 3 через реку Свияга на 271 км» в Альметьевском и Верхнеуслонском районах Республики Татарстан в 2013 г. Казань, 2016. 94 л.

⁷⁴ НФ МА РТ ИА АН РТ. Ф.4. Оп.1. Сивицкий М.В. Отчет об археологических исследованиях в зоне проектируемых работ: на территории Тукаевского, Сармановского, Азнакаевского, Альметьевского, Новошешминского, Чистопольского, Лаишевского, Верхнеуслонского и Зеленодольского районов Республики Татарстан. На территории Козловского и Моргаушского районов Республики Чувашия. На территории Уржумского района Кировской области. На территории Завьяловского района Республики Удмуртия. в 4-х т. Казань, 2015.

⁷⁵ НФ МА РТ ИА АН РТ. Ф.4. Оп.1. Губин А.С. Отчет о проведение полевых археологических разведок на земельных участках по проекту строительства «Проектирование строительства жилых домов с надворными постройками», в Тетюшском муниципальном районе Республики Татарстан, в г.Тетюши, ул.Северная в 2015 г. Казань, 2016. 58 л.

археологической экспедиции под руководством А.В. Беляева были проведены археологические разведки на территории Республик Татарстан и Чувашия, а также Кировской области. В Верхнеуслонском районе Татарстана обследовались территории магистрального нефтепровода «Альметьевск-Горький-3», (245,2-250,7 км), (250,9-260,1 км), (260,9-271,1 км)⁷⁶.

В 2015 году К.Э.Истомин провел разведочные работы на территориях подлежащих хозяйственному освоению в северной части Предволжья, в верховьях левых притоков реки Свияга⁷⁷. В 2016 году Свияжской археологической экспедицией в районе защитной зоны острова-града Свияжск было обнаружено 3 новых памятника: Мизиновские II-III стоянки и селище⁷⁸. В ходе разведочных работ 2016 года по обследованию проектируемых объектов дорожного строительства в южной части Предволжья М.В. Стародубцевым были выявлены новые археологические памятники: Жуковское, Кульчигинское селища и Ямбухтинское поселение⁷⁹. Разведками при строительстве объекта «Строительство автодороги «Подъезд к с. Татарский Убей» в Дрожжановском районе новых памятников не выявлено⁸⁰. В 2017 году исследования в зонах строительства и реконструкции нескольких объектов дорожного хозяйства в центральной⁸¹ и южной⁸² частях Предволжья проводил К.Э. Истомин.

⁷⁶ НФ МА РТ ИА АН РТ. Ф.4. Оп.1. Беляев А.В. Отчет об археологических исследованиях в зоне проектируемых работ в Верхнеуслонском, Зеленодольском и Альметьевском районе Республики Татарстан; в Козловском и Цивильском районе Республики Чувашия и в Уржумском районе Кировской области. в 3-х т. Казань, 2016.

⁷⁷ Истомин К.Э. Отчёт о выполненных археологических разведочных работах на земельных участках, подлежащих хозяйственному освоению по объекту: «Отвод от ВОЛС «Казань – Цивильск» до с. Большие Кайбицы» в Зеленодольском и Кайбицком районах Республики Татарстан в 2015 году. Казань, 2016.

⁷⁸ Ситдинов А.Г., Галиев В.А. Мониторинг памятников археологии в дельте р. Свияги в 2016 г. // Археологические исследования 2016 г.: Болгар и Свияжск. Казань, 2017. с. 36.

⁷⁹ Стародубцев М.В. Отчёт об археологических разведочных работах на земельных участках, подлежащих хозяйственному освоению в Республике Татарстан, в 2016 году. Т.1-2. Казань, 2017.

⁸⁰ НФ МА РТ ИА АН РТ. Ф.4. Оп.1. Карпов Э.И. Отчет об археологических разведках при строительстве объекта: «Строительство автодороги «Подъезд к с. Татарский Убей» в Дрожжановском районе Республики Татарстан», расположенному в Дрожжановском муниципальном районе Республики Татарстан в 2016 г. Казань, 2017. 36 л.

⁸¹ Истомин К.Э. Отчёт об археологических разведочных работах по Открытому листу №2194, в Апастовском, Верхнеуслонском, Высокогорском, Елабужском и Нурлатском районах Республики Татарстан, в 2017 году Казань, 2018. с. 36-55.

⁸² Истомин К.Э. Отчёт об археологических разведочных работах в Аксубаевском, Актанышском, Арском, Буинском, Заинском, Кукморском, Лениногорском, Мамадышском, Новошешминском, Нурлатском, Спасском, Тукаевском, Черемшанском, Чистопольском районах Республики Татарстан в 2017 году, по Открытому листу №1280. Т.1-2. Казань, 2018. 416 с. 53-57; Истомин К.Э. Отчёт об археологических разведочных работах по Открытому листу №1551, в городе Елабуга, Высокогорском, Дрожжановском, Елабужском, Заинском, Лаишевском, Мензелинском, Нурлатском районах Республики Татарстан, в 2017 году. Казань, 2018. с. 81-87; Истомин К.Э. Отчёт об археологических разведочных работах по Открытому листу №2429, в Альметьевском, Заинском и Буинском районах Республики Татарстан, в 2017 году. Казань, 2018. с. 43-51.

Таким образом, археологическое обследование территории Предволжья проведено весьма подробно. Это объясняется как географической близостью региона к казанскому центру археологических исследований, так и большим научным интересом к его историческому наследию. В настоящее время здесь известно около восьмисот разнообразных объектов археологического наследия⁸³, среди которых представлены все археологические эпохи.

5. ОБЪЕКТЫ АРХЕОЛОГИЧЕСКОГО НАСЛЕДИЯ ВБЛИЗИ И НА ТЕРРИТОРИИ ОБСЛЕДОВАНИЯ

По данным Комитета Республики Татарстан по охране объектов культурного наследия территория землеотвода ранее археологами не обследовалась и объекты археологического наследия на ней не зарегистрированы. В ближайших окрестностях обследуемого земельного участка исследования проводились с начала XX столетия (Штукенгберг А.А. – 1900, 1901, Смолин В.Ф. – 1927, Халиков А.Х. – 1960, 1975, 1976, 1979, Марков В.Н. – 1979, Хамзин Р.Н. – 2006, Сивицкий М.В. – 2024) в ходе которых обнаружены следующие объекты археологического наследия: (рис. 2)

Введенско-Слободинская стоянка II (1486). Расположена в 1,7 км к юго-западу от села Введенская Слобода на правом берегу р. Свияга. В 1967 г. на размыве края надлуговой террасы собраны керамика и кремень⁸⁴.

Медведковское местонахождение (1501). Расположена в 2,5 км к юго-западу от деревни Медведково. В 1979 г. обнаружены фрагменты лепной неорнаментированной керамики⁸⁵.

Медведковское местонахождение II (1502). На месте Медведковской 2 стоянки встречены обломки болгарской гончарной посуды⁸⁶.

Медведковская стоянка I (1503). Расположена в 750-800 м к западу от деревни Медведково на левом берегу р. Сулица, правом притоке Свияги. В 1967 г. в размыве надлуговой террасы на площади 250 x 30 м собраны керамика, кремневые отщепы, долото и скребок⁸⁷.

Медведковская стоянка II (1504). В 500 м к юго-западу от деревни Медведково в 1967 г. собрана приказанская керамика⁸⁸.

⁸³ Свод памятников археологии Республики Татарстан: т.3. Казань, 2007.

⁸⁴ Там же с. 175.

⁸⁵ Там же с. 176.

⁸⁶ Там же с.176.

⁸⁷ Там же с. 176.

⁸⁸ Там же с.176.

Медведковское поселение (1505). На северо-восточной окраине деревни Медведково в 1967 г. собрана приказанская керамика)⁸⁹.

Петропавловская стоянка (1512). Расположена в 0,35 км западнее села Петропавловская_слобода. Содержит материалы волосовской культуры⁹⁰.

Пусто-Морквашинское поселение I (1514). На мысу надлуговой террасы правого берега р. Волга, занятой постройками д/о «Пустые Моркваши» поселка Пустые Моркваши, в 1950 г. выявлен культурный слой поселения, давший при раскопках 1975-1976 гг. позднюю приказанскую керамику⁹¹.

Пусто-Морквашинское поселение II (1515). В 100 м к В от д/о «Пустые Моркваши» поселка Пустые Моркваши, на мысу за речкой в 1979 г. обнаружены фрагменты лепной керамики⁹².

Пусто-Морквашинский могильник II (1516). В 1900 году при планировке местности для дач в урочище «Пустая Морквашка» на мысу надлуговой террасы были обнаружены бронзовые вещи раннеананьинского облика. Раскопки могильника были проведены в 1927, 1975, 1976, 1979 гг. Всего на могильнике изучены остатки не менее 100 погребений, датируемых в пределах VII-VI вв. до н. э. ⁹³.

Савинское местонахождение (1519) В 1,6 км к северо-западу от деревни Савино, правый берег р. Сулица, найдены несколько кремневых изделий, в том числе крупный призматической формы нуклеус и скребок предположительно эпохи неолита⁹⁴.

Татарско-Бурнашевское селище (1525) В 2,6 км к востоку-северо-востоку от деревни Татарское Бурнашево, на краю надлуговой террасы правого берега р. Сулица, в 1976 г. собраны фрагменты позднеприказанской и раннеананьинской керамики⁹⁵.

Из перечисленных выше выявленных объектов археологического наследия наиболее близко к обследуемому земельному участку находится Медведковская стоянка I, удаленная на 2,7 км к ЮЗ.

Т.о. ранее выявленные объекты археологического наследия в границы обследуемого земельного участка не попадают.

⁸⁹ Там же с. 176.

⁹⁰ Там же с.176.

⁹¹ Там же с.176.

⁹² Там же с.177.

⁹³ Там же с.177

⁹⁴ Там же с. 177.

⁹⁵ Там же с. 177.

6. МЕТОДИКА ПРОВЕДЕНИЯ АРХЕОЛОГИЧЕСКИХ РАБОТ

Обследуемый земельный участок, отводимый под объект: «Технопарк в сфере высоких технологий «Иннопарк 2.0»», расположен г. Иннополис Верхнеуслонского муниципального района Республики Татарстан, на водораздельном холмистом плато высотой 203 м над уровнем Балтийского моря. Ближайшим источником воды является река Моркваша (левый приток р. Волга), протекающая на удалении 1,2 км к востоку (рис. 1-6).

По историческим данным город Иннополис был основан в 2012 г. Судя по историческим карта на месте будущего города находились пахотные угодия в окружении лесов (рис. 7-10).

Нахождение обследуемого земельного участка на водораздельной возвышенности на значительном удалении от источников воды делает маловероятным обнаружение на его территории поселенческих археологических объектов, тяготеющих к источникам воды. Учитывая расположение участка в центре города столь же маловероятно обнаружение здесь курганов.

Обследуемая территория имеет прямоугольную форму площадью 2,7 га. Она расположена в центральной части города Иннополис южнее улицы Университетская, восточнее ул. Центральная, на свободном от строений земельном участке. Центральную часть обследуемого участка занимает обширный и глубокий котлован, дно и борта которого поросли травой. В западной и восточной частях участка сохранились нетронутые участки поверхности, покрытые высохшей травой. Западную часть - пересекает в меридиональном направлении лесополоса (рис. 11-25).

Для изучения напластований в пределах обследуемого земельного участка заложено 3 шурфа размерами 1 x 1 м каждый. Местом закладки шурфов явились задернованные участки строений и инженерных коммуникаций. Выборка грунта и контрольная прокопка верхней части археологического материка проводилась ручным способом с использованием штыковых и совковых лопат и другого садового инструмента пластами толщиной 20 см. Для проверки отвалов грунта в шурфе использован металлодетектор. Географические координаты шурфа определены персональным GPS-приемником в системе координат WGS-84.

7. ОПИСАНИЕ ХОДА ПРОВЕДЕННЫХ АРХЕОЛОГИЧЕСКИХ РАЗВЕДОК

При проведении археологических разведок осуществлено визуальное обследование территории и сбор подъемного материала. Для изучения напластований на обследуемом участке сделана закладка 3 шурфов. При обследовании отвалов грунта из шурфов использовался металлодетектор. Дано описание хода и результатов археологических

разведок. Сделана топографическая привязка шурфов с использованием прибора глобального позиционирования, графическая и фотографическая фиксация процесса и результатов археологических разведок.

Шурф 1 (рис. 26-30) размерами 1 х 1 м заложен в западной части обследуемого земельного участка, по краю лесополосы, на задернованной поверхности. Осями шурф сориентирован по сторонам света. Его GPS координаты: 55°45'29.01"С; 48°45'19.72"В. При разборке отложений пройдено 3,5 пластов, сделана зачистка стенки и контрольная прокопка дна. Глубина шурфа от дневной поверхности составила – 0,7 м. В процессе переборки слоя находок не выявлено. Шурф рекультивирован. Стратиграфия культурных отложений:

№	Характеристика слоя	Мощность (м)	Глубина (м)
1	Почва – гумусированный суглинок темно-серого цвета, верх распахан на глубину 0,25 м, нижний контакт постепенный	0,4	-
2	Материк – суглинок бурого цвета	0,3	0,4

Шурф 2 (рис. 31-35) размерами 1 х 1 м заложен в северо-восточной части обследуемого земельного участка, на задернованной поверхности. Осями шурф сориентирован по сторонам света. Его GPS координаты: 55°45'30.62"С; 48°45'28.79"В. При разборке отложений пройдено 2 пласта, сделана зачистка стенки и контрольная прокопка дна. Глубина шурфа от дневной поверхности составила – 0,45 м. В процессе переборки слоя находок не выявлено. Шурф рекультивирован. Стратиграфия культурных отложений:

№	Характеристика слоя	Мощность (м)	Глубина (м)
1	Почва – гумусированный суглинок темно-серого цвета, верх распахан на глубину 0,25 м, нижний контакт постепенный	0,2	-
2	Материк – суглинок бурого цвета	0,25	0,2

Шурф 3 (рис. 36-40) размерами 1 х 1 м заложен в юго-восточной части обследуемого земельного участка, по краю котлована, на задернованной поверхности. Осями шурф сориентирован по сторонам света. Его GPS координаты: 55°45'28.06"С; 48°45'29.88"В. При разборке отложений пройдено 2 пласта, сделана зачистка стенки и контрольная прокопка дна. Глубина шурфа от дневной поверхности составила – 0,45 м. В процессе переборки слоя находок не выявлено. Шурф рекультивирован. Стратиграфия культурных отложений:

№	Характеристика слоя	Мощность (м)	Глубина (м)
---	---------------------	-----------------	----------------

1	Почва – гумусированный суглинок темно-серого цвета, верх распахан на глубину 0,2 м, в основании пропашного слоя находится прослойка из материковой глины и щебенки нижний контакт постепенный	0,2	-
2	Материк – суглинок бурого цвета	0,25	0,2

8. ЗАКЛЮЧЕНИЕ

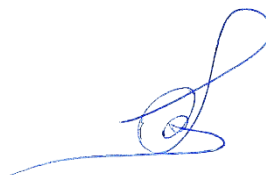
В ходе археологического изучения земельного участка под объект: «Технопарк в сфере высоких технологий «Иннопарк 2.0»» по адресу: Республика Татарстан, Верхнеуслонский муниципальный район, г. Иннополис, зу с кадастровым номером 16:15:041001:6206 площадью 2,7 га проведён его визуальный осмотр и заложено 3 шурфа общей площадью 3 кв.м.

Установлено, что на территории землеотвода отсутствуют объекты, культурного наследия, включенные в Единый государственный реестр объектов культурного наследия народов РФ, выявленные объекты культурного наследия и объекты, обладающие признаками объекта культурного наследия (в том числе археологического). Землеотвод расположен вне зон охраны, защитных зон объектов культурного наследия.

Следует отметить, что в ходе проведения запланированных земляных работ могут быть обнаружены объекты археологического наследия, не выявленные методами визуального осмотра и шурфовки поверхностных слоев. Это слои палеолитических стоянок; не выраженные в рельефе местности захоронения; клады и местонахождения отдельных предметов и отдельно стоящих сооружений.

В случае обнаружения в ходе хозяйственного освоения земельного участка предметов и объектов, обладающих признаками культурного наследия, необходимо незамедлительно остановить земляные работы и информировать местное Управление государственной охраны объектов культурного наследия, уполномоченное в деле охраны культурного наследия.

Руководитель исследований



Вискалин А.В.

9. СПИСОК ИСТОЧНИКОВ И ЛИТЕРАТУРЫ

Археологическая Карта Татарской АССР. Предволжье. – Казань: ИЯЛИ им. Г. Ибрагимова КФАН СССР, 1985.

Ахмаров Г.Н. Отчет о поездке с археологической целью летом 1909 г. в Свияжский и Тетюшский уезды Казанской губернии // ИОАИЭ. 1910. Т. XXV. Вып. 4.

Вячеслав Н. Заметки о городищах курганах и других древних земляных насыпях в Казанской губернии. – Казань, 1874.

Беговатов Е.А. Отчет. Охранно-спасательные археологические работы в районе Камского Устья. Казань, 1995.

Безухова Е.А., Халиков А.Х. Материалы к древней истории Поветлужья. Горький, 1960.

Беляев А.В. Отчет об археологических исследованиях в зоне проектируемых работ в Верхнеуслонском, Зеленодольском и Альметьевском районе Республики Татарстан; в Козловском и Цивильском районе Республики Чувашия и в Уржумском районе Кировской области. в 3-х т. Казань, 2016. НФ МА РТ ИА АН РТ. Ф.4. Оп.1.

Бурханов А.А. Отчет об итогах историко-археологических исследованиях в Предволжье в 2002 г. Казань, 2003;

. Бурханов А.А. Отчет об основных итогах историко-археологических исследований в районах Предволжья в 2003 г. (Зеленодольский и Тетюшский р-ны РТ), ч.1-2. Казань, 2004; НФ МА РТ ИА АН РТ. Ф.4. Оп.1. Д.165.

Бурханов А.А. Древности Предволжья: История исследований, итоги и перспективы изучения историко-археологических памятников. Материалы и исследования по археологии Золотой Орды и Казанского ханства. Вып. 3. Казань, 2003. 85 с.

Габяшев Р.С., Казаков Е.П., Старостин. П.Н., Халиков А.Х., Хлебникова Т.А. Археологические памятники Татарии в зоне Куйбышевского водохранилища // Из археологии Волго-Камья. Казань, 1976.

Габяшев Р.С. Археологические памятники города Тетюши – 5 л. Машинопись. НФ МА РТ ИА АН РТ. Ф.11. Оп.2. Д.9.

Галимова М.Ш. Отчет об исследованиях разрушающихся памятников каменного века в зоне Куйбышевского водохранилища в Камско-Устьинском, Тетюшском и Куйбышевском районах ТАССР в 1985 г. – Казань, 1986.

Галимова М.Ш. Отчет о разведках памятников эпохи палеолита в пределах Апастовского, Камско-Устьинского и Тетюшского районов Татарской АССР летом и осенью 1983 г. – Казань, 1984. НФ МА РТ ИА АН РТ. Ф.4. Оп.1. Д.26.

Галимова М.Ш. Отчет об охранных раскопках комплекса археологических памятников Сюкеевский взвоз в 1992 году. Казань, 1993.

Галимова М.Ш. Отчет об охранных раскопках стоянки каменного века Камское устье III в 1994 году. Казань, 1995;

Галимова М.Ш. Отчет об охранных исследованиях комплекса археологических памятников «Сюкеевский взвоз» (Сюкеевское городище) в 1998 году. – Казань, 1999.

Галимова М.Ш. Отчет о раскопках Чуру-Барышевских (Бишевских) поселений I и II в Апастовском районе Татарстана в 1997 г. Казань, 1997. НФ МА РТ ИА АН РТ. Ф.4. Оп.1. Д.93.

Галимова М.Ш. Отчет об охранных раскопках Мизиновской I стоянки, расположенной в устье реки Свияга в Зеленодольском р-не РТ. Казань, 2006-2007; Отчет об охранных раскопках археологических памятников в Апастовском р-не РТ в 2003 г. Казань, 2004.

Галимова М.Ш. Отчет об археологических исследованиях участков реконструкции ППМН «Калтасы – Куйбышев через реку Степной Зай на 172 км» и «Альметьевск – Горький – 3 через реку Свияга на 271 км» в Альметьевском и Верхнеуслонском районах Республики Татарстан в 2013 г. Казань, 2016. НФ МА РТ ИА АН РТ. Ф.4. Оп.1. 94 л.

Галимова М.Ш., Сивицкий М.В., Хамзин Р.Н. Археологические исследования у села Нижнее Чекурское Дрожжановского района Республики Татарстан // Средневековая археология Волго-Уралья: сборник научных трудов к 65-летию юбилею д.и.н., проф., член-корр. АН РТ Ф.Ш. Хузина. Казань, 2016. с. 86-91.

Генинг В.Ф., Халиков А.Х. Ранние болгары на Волге. М., 1964.

Губайдуллин А.М. Отчет. Археологическая разведка на территории Зеленодольского и Рыбнослободского р-нов ТАССР в 1990 г. – Казань, 1991.

Губайдуллин А.М. Отчет. Археологическая разведка в Апастовском районе Татарстана в 1991 г. – Казань, 1992. НФ МА РТ ИА АН РТ. Ф.4. Оп.1. Д.46.

Головкинский Н.А. Древние остатки человека в Казанской губернии. // Труды I съезда русских естествоиспытателей. СПб., 1868.

Губин А.С. Отчет о проведении полевых археологических разведок на земельных участках по проекту строительства «Проектирование строительства жилых домов с надворными постройками», в Тетюшском муниципальном районе Республики Татарстан, в г.Тетюши, ул.Северная в 2015 г. Казань, 2016. НФ МА РТ ИА АН РТ. Ф.4. Оп.1. 58 л.

Дроздова Г.И. Отчет об археологических раскопках Больше-Меминского могильника в 1996 г. Казань, 1997.

Дроздова Г.И. Отчет об археологических раскопках Больше-Меминского могильника в 1997 г. Казань, 1998.

Збруева А.В. История населения Прикамья в ананьинскую эпоху // МИА, №30. М., 1952. с. 307.

Истомин К.Э. Отчет о разведках в Тукаевском и Апастовском районах Татарской АССР в 1989 году. Казань, 1990.

Истомин К.Э. Отчет о разведочных работах в Тетюшском, Буинском и Апастовском районах Татарской ССР в 1990 г. Казань, 1991. НФ МА РТ ИА АН РТ. Ф.4. Оп.1. Д.43.

Истомин К.Э. Отчёт о проведении разведочных археологических работ на территории муниципальных районов Республики Татарстан в 2011 и 2012 годах. Казань, 2015, с. 71-73.

Истомин К.Э. Отчёт о разведочных археологических исследованиях в Республике Татарстан в 2012 году. Том 1: Отчёт о разведочных археологических исследованиях на территории муниципальных районов Республики Татарстан в 2012 году. Казань, 2015, с. 43-48; с. 67-71.

Истомин К.Э. Отчет об охранно-спасательных археологических исследованиях на Кулганской II стоянке в 2011 году. Казань, 2012. НФ МА РТ ИА АН РТ.

Истомин К.Э. Отчёт о выполненных археологических разведочных работах на земельных участках, подлежащих хозяйственному освоению по объекту: «Отвод от ВОЛС «Казань – Цивильск» до с. Большие Кайбицы» в Зеленодольском и Кайбицком районах Республики Татарстан в 2015 году. Казань, 2016.

Истомин К.Э. Отчёт об археологических разведочных работах по Открытому листу №2194, в Апастовском, Верхнеуслонском, Высокогорском, Елабужском и Нурлатском районах Республики Татарстан, в 2017 году Казань, 2018. с. 36-55.

Истомин К.Э. Отчёт об археологических разведочных работах в Аксубаевском, Актанышском, Арском, Буинском, Заинском, Кукморском, Лениногорском, Мамадышском, Новошешминском, Нурлатском, Спасском, Тукаевском, Черемшанском, Чистопольском районах Республики Татарстан в 2017 году, по Открытому листу №1280. Т.1-2. Казань, 2018.

Истомин К.Э. Отчёт об археологических разведочных работах по Открытому листу №1551, в городе Елабуга, Высокогорском, Дрожжановском, Елабужском, Заинском, Лаишевском, Мензелинском, Нурлатском районах Республики Татарстан, в 2017 году. Казань, 2018.

Истомин К.Э. Отчёт об археологических разведочных работах по Открытому листу №2429, в Альметьевском, Заинском и Буинском районах Республики Татарстан, в 2017 году. Казань, 2018.

Казаков Е.П. О характере связей поволжских финно-угров с населением ранней Волжской Болгарии // Вопросы финно-угроведения. Йошкар-Ола, 1970.

Казаков Е.П., Патрушев В.С. Раскопки Тетюшского могильника // АО, 1980. М., 1981. С.135-136.

Калинин Н.Ф. Экспедиция по западным районам Татарской АССР. КСИИМК, вып. XLIV. М., 1952.

Калинин Н.Ф. Отчет об археологической экспедиции КФАН СССР по западным районам Татарской Республики в 1949 г. Казань, 1949. НФ МА РТ ИА АН РТ. Ф.5. Оп.32. Д.1.

Калинин Н.Ф. Отчет руководителя Казанского отряда Куйбышевской археологической экспедиции 1950 г., старшего научного сотрудника Казанского филиала Академии наук СССР. НФ МА РТ ИА АН РТ. Ф.5. Оп.33. Д.17.

Калинин Н.Ф. Отчет о работах археологической экспедиции Казанского филиала Академии наук СССР в 1950 г. по западным районам ТАССР. Казань, 1950. НФ МА РТ Каховский В.Ф. Смирнов А.П. Болгарский город «Хулаш» // Тезисы доклада на заседаниях, посвященных итогам полевых исследований 1965 г. М., 1966.

Карпов Э.И. Отчет об археологических разведках при строительстве объекта: «Строительство автодороги «Подъезд к с. Татарский Убей» в Дрожжановском районе Республики Татарстан», расположенному в Дрожжановском муниципальном районе Республики Татарстан в 2016 г. Казань, 2017. НФ МА РТ ИА АН РТ. Ф.4. Оп.1. 36 л.

Каховский В.Ф. Смирнов А.П. Хулаш // Городище Хулаш и памятники средневековья Чувашского Поволжья. Чебоксары, 1972.

Кротов П.И. О новых поселениях каменного века в Казанской губернии (у с. Кокшайского и д. Ст. Кокузы) // ИОАИЭ. 1905. Т. XXI. Вып. 3. С.259-260.

Косменко М.Г. Дневник археологических разведок по р. Свияге, Волге и Каме в 1966 г. НФ МА РТ ИА АН РТ. Ф.5. Оп.2. Д.207. 27 л.

Марков В.Н. Отчет о разведочных работах в Верхне-Услонском и Зеленодольском районах ТАССР в 1979 г. Казань, 1980. НФ МА РТ ИА АН РТ. Ф.9. Оп.1. Д.2. 21 л.

Мирчинк Г.Ф. Волжская экспедиция для изучения отложений четвертичного возраста // Вестник АН СССР, т.3. М., 1932.

Невоструев К.И. О городищах древнего Волжско-Болгарского и Казанского царств в нынешних губерниях Казанской, Симбирской, Самарской и Вятской // Труды I археологического съезда. М., 1871. Т. II. С.545-546.

Отчет о полевых работах I отряда археологической экспедиции ИЯЛИ КФАН СССР в 1960 г. НФ МА РТ ИА АН РТ. Ф.5. Оп.43. Д.77. 124 л.

Отчет о работе III, IV и VI разведочных отрядов Татарской археологической экспедиции 1961 г. Казань, 1961. 79 л.; НФ МА РТ ИА АН РТ. Ф.5. Оп.2. Д.24; Халиков А.Х. Дневник раскопок Кабы-Копрынской стоянки за 1961 г. НФ МА РТ ИА АН РТ. Ф.5. Оп.2. Д.18. 61 л.

Отчёт об археологических раскопках III Малококузинской стоянки летом 1991 года. Казань, 1991-1992. Архив МА КФУ, фонд 4, №42 (без указания авторства).

Протокол заседания ОАИЭ от 27 октября 1900 г. // ИОАИЭ, 1900. Т. XVII. с.242-243.

Поливанов В.И. Археологическая карта Симбирской губернии. Симбирск, 1900.

Пономарев П.А. Данные о городах Камско-Волжской Булгарии. Ошель и его следы. // ИОАИЭ. 1892а. Т. X, вып. 3.

Руденко К.А. Отчет об археологических исследованиях Тетюшского II городища в Тетюшском районе Татарстана в 2007 г. Казань, 2008.

Савельев П.С. Монеты джучидских, джагатайских, джалаиридских и других, обращавшихся в Золотой Орде в эпоху Тохтамыша // Тр. ВО РАО. СПб., 1858. Т. III.

Свод памятников археологии Республики Татарстан: т.3. Казань, 2007.

Сивицкий М.В. Отчет о разведках археологических памятников в Дрожжановском, Буинском районах РТ в 2008 г. Казань, 2009. НФ МА РТ ИА АН РТ. Ф.4. Оп.1. Д.270.

Сивицкий М.В. Отчет о разведках археологических памятников в Дрожжановском, Буинском районах Республики Татарстан в 2008 г. Казань, 2009.

Сивицкий М.В. Отчет об археологических исследованиях в зоне проектируемых работ: на территории Тукаевского, Сармановского, Азнакаевского, Альметьевского, Новошешминского, Чистопольского, Лаишевского, Верхнеуслонского и Зеленодольского районов Республики Татарстан. На территории Козловского и Моргаушского районов Республики Чувашия. На территории Уржумского района Кировской области. На территории Завьяловского района Республики Удмуртия. в 4-х т. Казань, 2015. НФ МА РТ ИА АН РТ. Ф.4. Оп.1.

Ситдииков А.Г., Галиев В.А. Мониторинг памятников археологии в дельте р. Свияги в 2016 г. // Археологические исследования 2016 г.: Болгар и Свияжск. Казань, 2017.

Соловьев Е.Т. Археологические сведения о селе Ямбухтино Тетюшского уезда Казанской губернии // ИОАИЭ. 1884. Т. III. С.13-14; Соловьев Е.Т. Одно из древних болгаро-татарских городищ в Тетюшском уезде // ИОАИЭ. 1884. Т. III.

Стародубцев М.В. Отчёт об археологических разведочных работах на земельных участках, подлежащих хозяйственному освоению в Республике Татарстан, в 2016 году. Т.1-2. Казань, 2017.

Файзханов Х. Три болгарских надгробных надписи. // Известия Императорского археологического общества. СПб, 1863. Т. IV. С.339, 402.

Фахрутдинов Р.Г. Отчеты о работе III, IV и VI разведочных отрядов Татарской археологической экспедиции 1961 г. – Казань, 1961. - 79 л. НФ МА РТ ИА АН РТ. Ф.5. Оп.2. Д.18.

Халиков А.Х. Древняя история Среднего Поволжья. М., 1969.

Тамбовцев Л.М. На поиски болгарских городов // ЗТМ. Казань, 1928. № 3.

Халиков А.Х. Материалы к отчету по раскопкам Пусто-Морквашинского м-ка: дневник раскопок. 29.04.76. 56 л. Рукопись. НФ МА РТ ИА АН РТ. Ф.1. Оп.1. Д.49. Т.4.

Халиков А.Х. Отчет об исследовании Пусто-Морквашинского м-ка (совм. с В.С.Патрушевым) 1975-1976 гг. Казань, Йошкар-Ола, 1976-77 гг. НФ МА РТ ИА АН РТ. Ф.1. Оп.1. Д.48. 61 л. Рукопись;

Халиков А.Х., Генинг В.Ф. Отчет о полевых работах археологической экспедиции КФАН СССР в 1957 г. в юго-западных районах Тат. АССР. Казань, 1957. НФ МА РТ ИА АН РТ. Ф.5. Оп.40. Д.1. 180 л.

Халикова Е.А. Материалы к отчету по Тетюшам: чертежи – 158, фото – 30, фотонегативы – 3. 1970. НФ МА РТ ИА АН РТ. Ф.7. Оп.1. Д.9.

Хамзин Р.Н. Отчет о разведках археологических памятников в Камско-Устьинском и Верхнеуслонском районах Республики Татарстан в 2006 г. Казань, 2007.

Хамзин Р.Н. Отчет об археологических охранно-спасательных исследованиях в зоне строительства кирпичного завода около станции Каратун Апастовского района Республики Татарстан в 2007 г. Казань, 2008. НФ МА РТ ИА АН РТ. Ф.4. Оп.1. Д.244.

Чижевский А.А. Отчет об археологических разведках в Буинском и Тетюшском районах ТАССР в 1989 г. Казань, 1990. – Архив ИА РАН.

Чижевский А.А. Отчет об археологических работах в Буинском р-не Татарстана (раскопки Степановского городища) в 1990 г. Казань, 2005.

Шпилевский С.М. Древние города и другие болгарско-татарские памятники в Казанской губернии. Казань, 1877. С.320-324, 500-501, 520-521

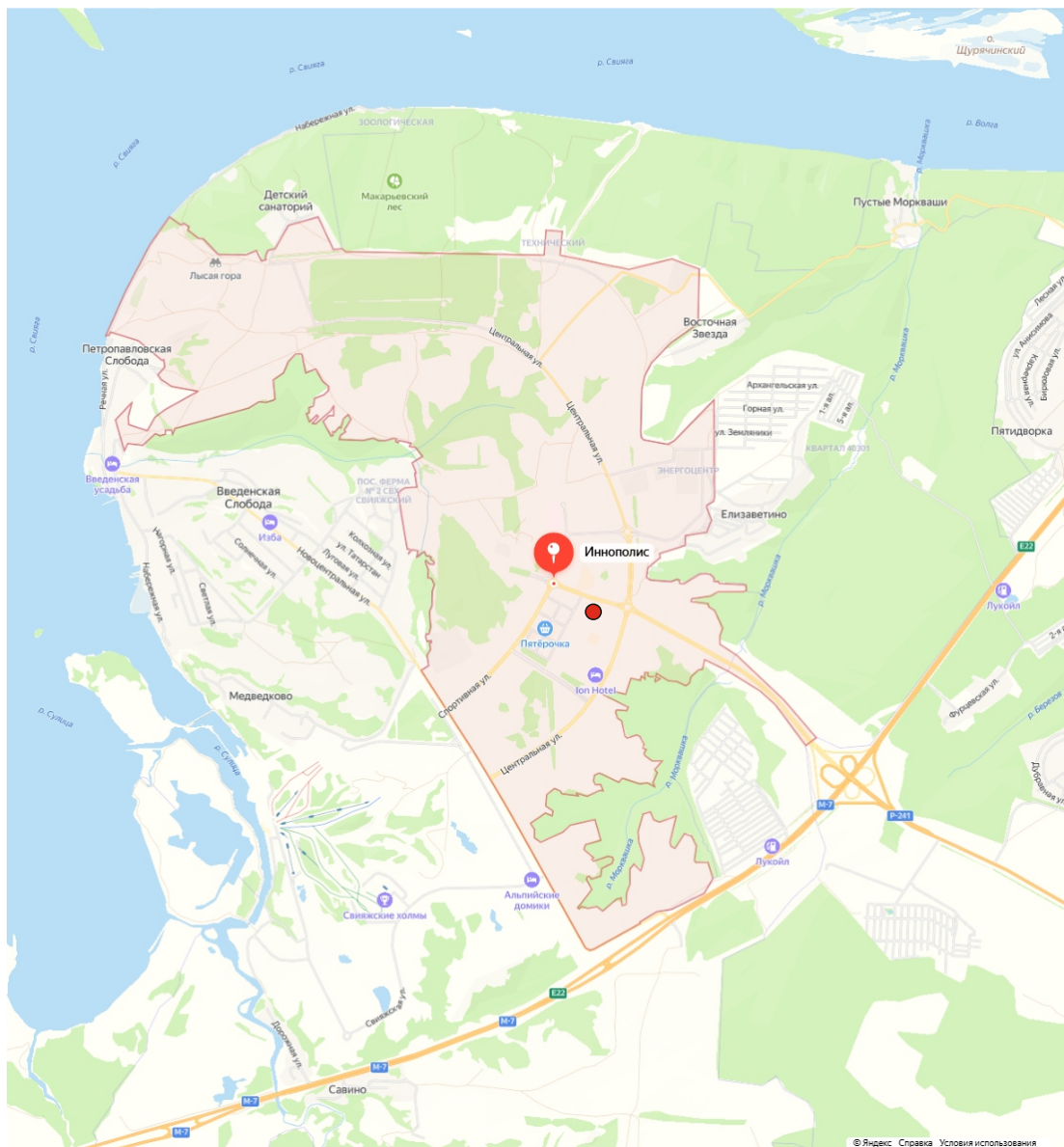
Эрдман Ф.И. История болгаров // «Сын отечества», ч.67, №VI, 1821.

Юсупов Г.В. Отчет о работе эпиграфического отряда археологической экспедиции Казанского филиала АН СССР 1961 г. в районах Правобережья Волги. Архив ИА РАН. Ф.1. Оп. Р-1. Д.2866.

ИЛЛЮСТРАЦИИ



Республика Татарстан
Верхнеуслонский район
г. Иннополис



● объект

0 0,5 1 км

Рис. 1. Схема размещения земельного участка под объект: «Технопарк в сфере высоких технологий «Иннопарк 2.0»» по адресу: Республика Татарстан, Верхнеуслонский муниципальный район, г. Иннополис, зу с кадастровым номером 16:15:041001:6206.

Не публикуется в соответствии с Приказом Министерства культуры Российской Федерации от 01.09.2015 №2328 "Об утверждении перечня отдельных сведений об объектах археологического наследия, которые не подлежат опубликованию"

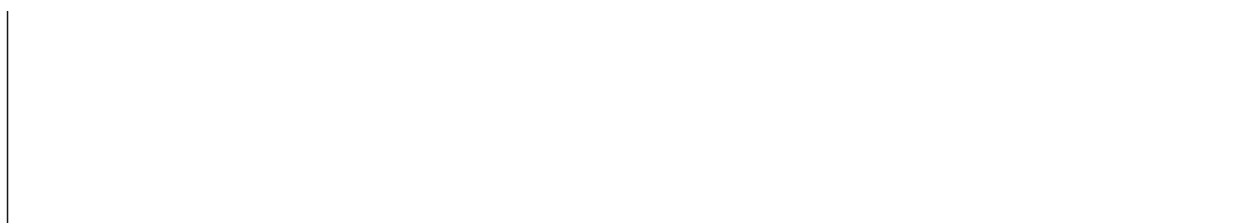


Рис. 2. Обзорная карта объекта: «Технопарк в сфере высоких технологий «Иннопарк 2.0»» по адресу: Республика Татарстан, Верхнеуслонский муниципальный район, г. Иннополис, зу с кадастровым номером 16:15:041001:6206.

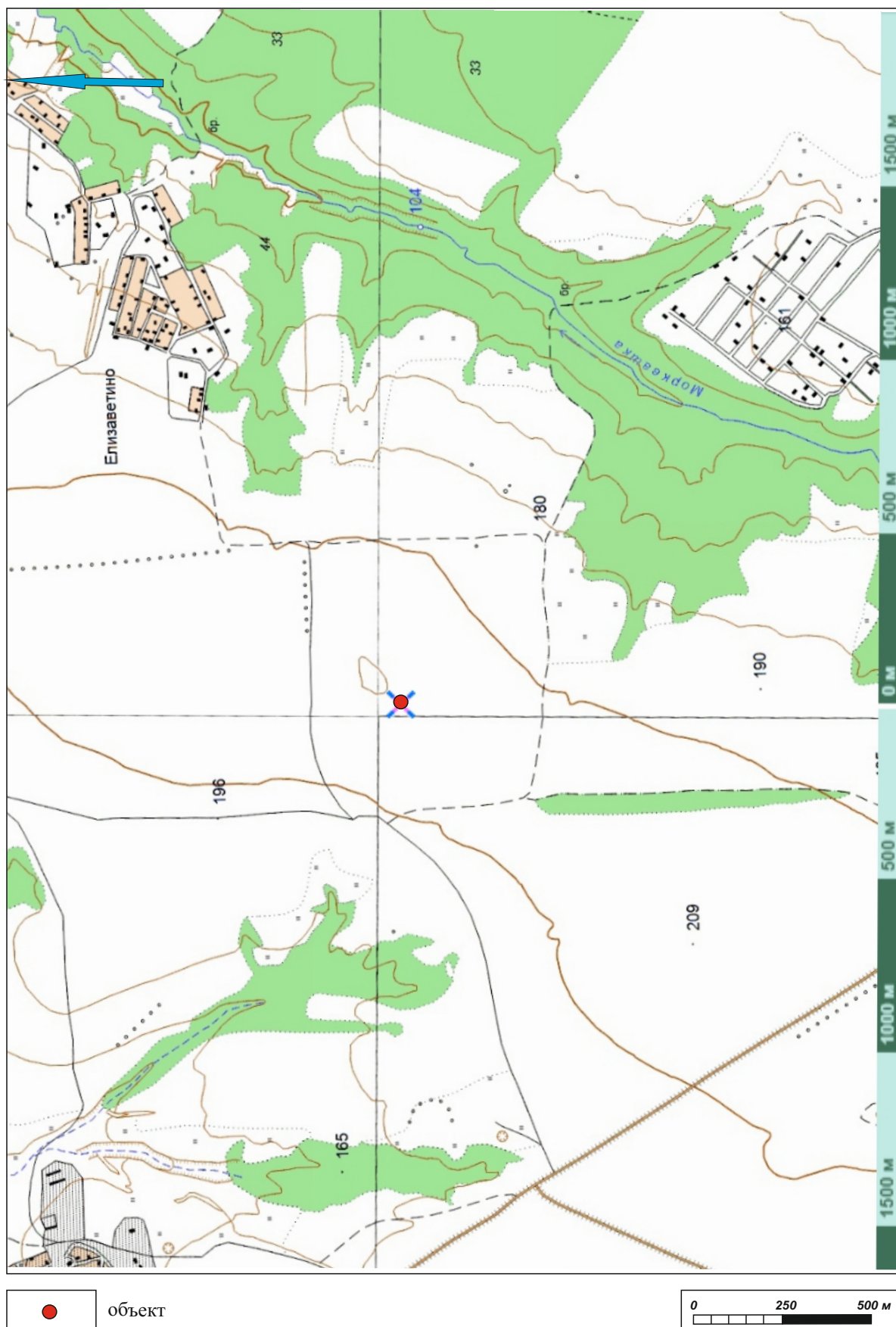


Рис. 3. Обзорная карта объекта: «Технопарк в сфере высоких технологий «Иннопарк 2.0»» по адресу: Республика Татарстан, Верхнеуслонский муниципальный район, г. Иннополис, зу с кадастровым номером 16:15:041001:6206. Карта Генштаба 2001 г.

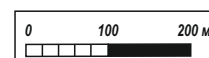
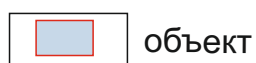
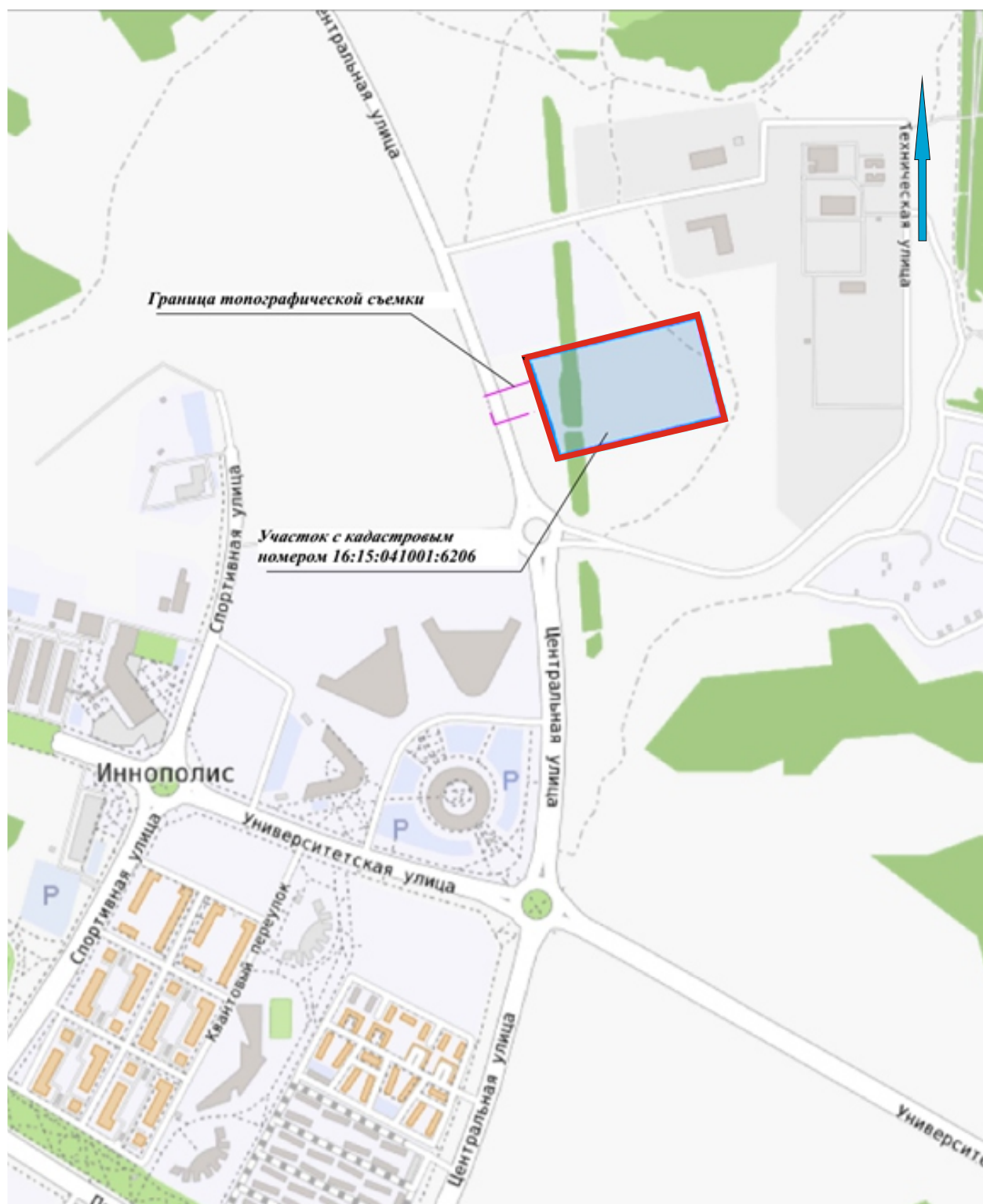


Рис. 4. Ситуационный план объекта: «Технопарк в сфере высоких технологий «Иннопарк 2.0»» по адресу: Республика Татарстан, Верхнеуслонский муниципальный район, г. Иннополис, зу с кадастровым номером 16:15:041001:6206. Предоставлен заказчиком.

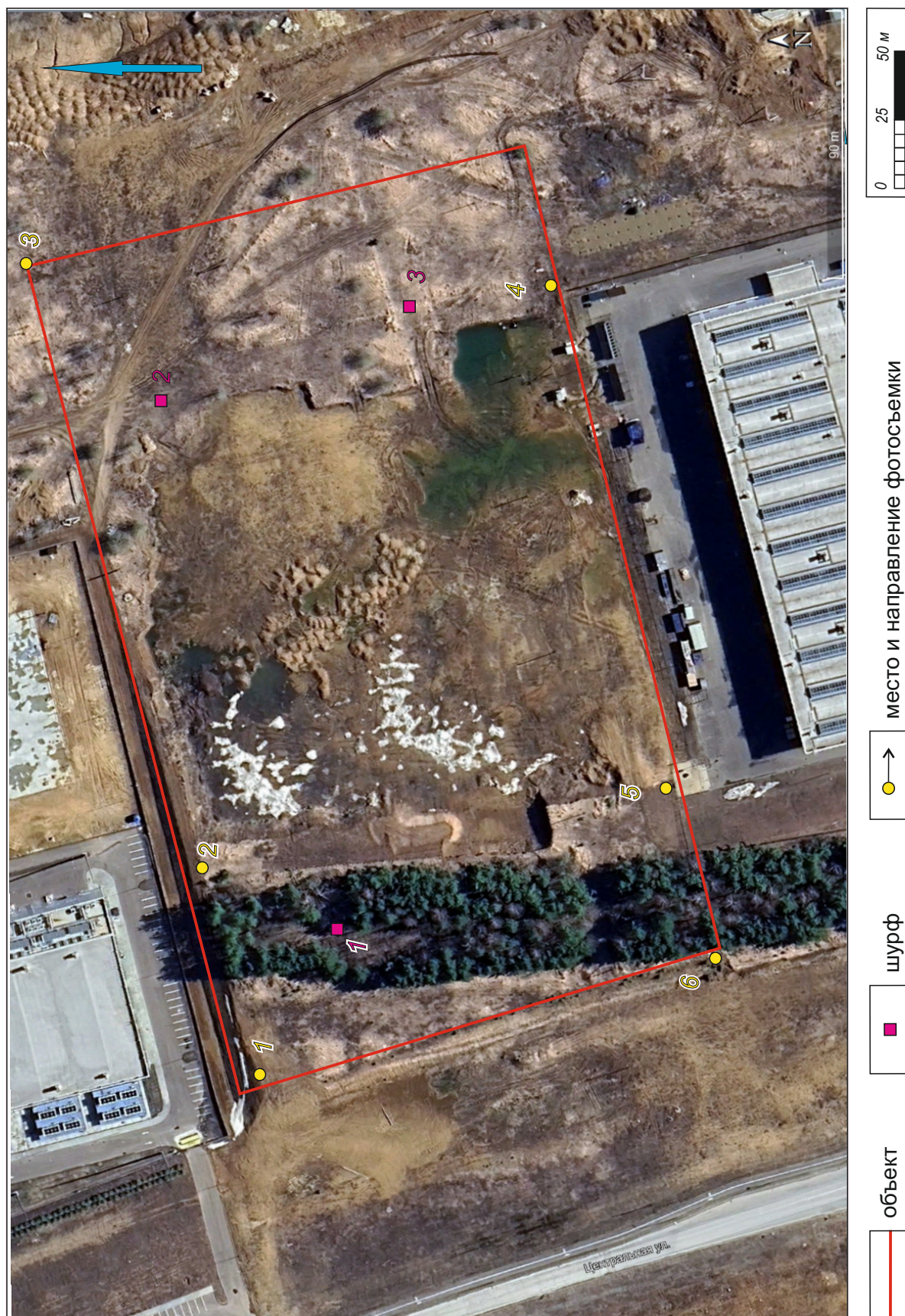


Рис. 5. Обзорная карта объекта: «Технопарк в сфере высоких технологий «Иннопарк 2.0»» по адресу: Республика Татарстан, Верхнеуслонский муниципальный район, г. Иннополис, зу с кадастровым номером 16:15:041001:6206. Космоснимок 2025 г.

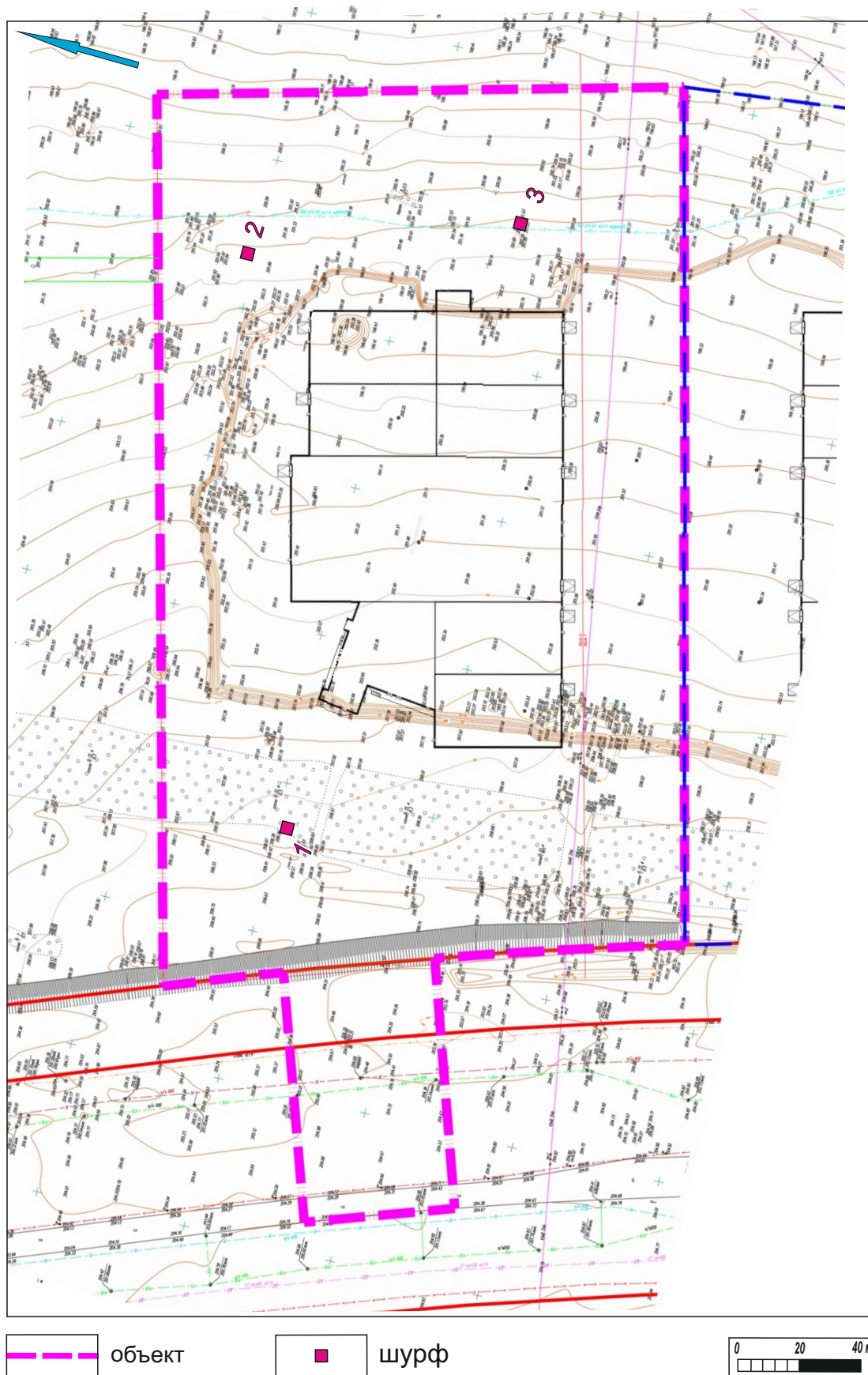


Рис. 6. Топографический план объекта: «Технопарк в сфере высоких технологий «Иннопарк 2.0»» по адресу: Республика Татарстан, Верхнеуслонский муниципальный район, г. Иннополис, зу с кадастровым номером 16:15:041001:6206. Предоставлен заказчиком.



Рис. 7. Местоположение объекта: «Технопарк в сфере высоких технологий «Иннопарк 2.0»» по адресу: Республика Татарстан, Верхнеуслонский муниципальный район, г. Иннополис, зу с кадастровым номером 16:15:041001:6206 на карте 1880 г. (фрагмент).

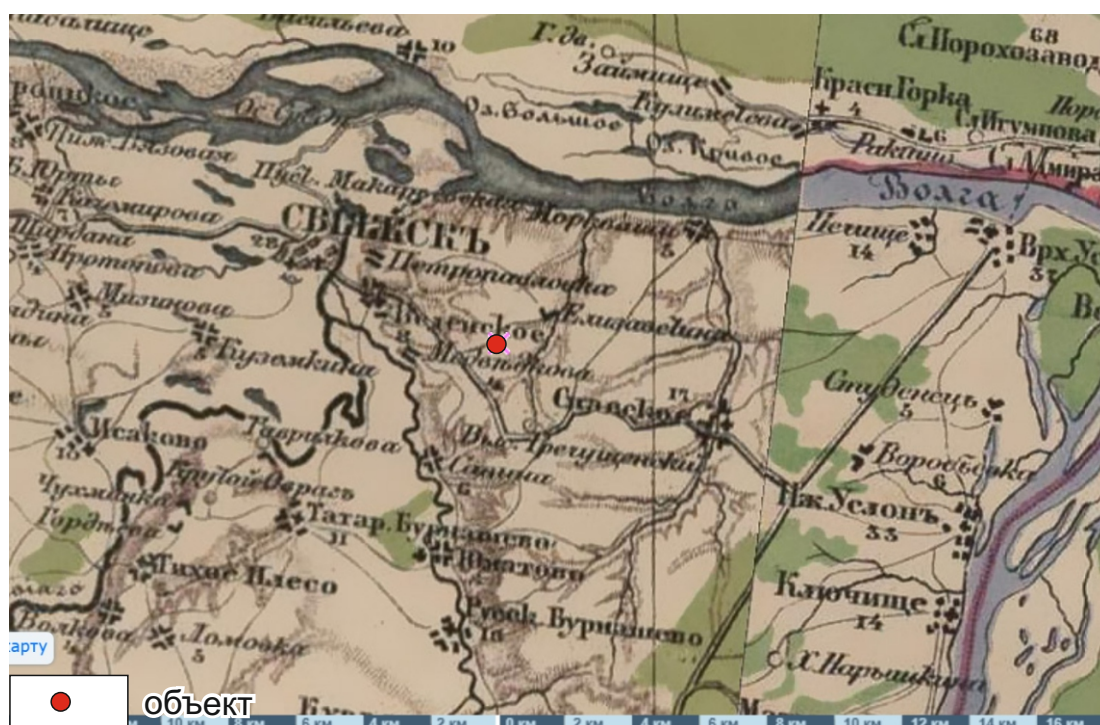


Рис. 8. Местоположение объекта: «Технопарк в сфере высоких технологий «Иннопарк 2.0»» по адресу: Республика Татарстан, Верхнеуслонский муниципальный район, г. Иннополис, зу с кадастровым номером 16:15:041001:6206 на карте Стрельбицкого 1871-1916 г. (фрагмент).



Рис. 9. Местоположение объекта: «Технопарк в сфере высоких технологий «Иннопарк 2.0»» по адресу: Республика Татарстан, Верхнеуслонский муниципальный район, г. Иннополис, зу с кадастровым номером 16:15:041001:6206 на карте 1910 г. (фрагмент).



Рис. 10. Местоположение объекта: «Технопарк в сфере высоких технологий «Иннопарк 2.0»» по адресу: Республика Татарстан, Верхнеуслонский муниципальный район, г. Иннополис, зу с кадастровым номером 16:15:041001:6206 на карте 1985 г. (фрагмент).



Рис. 11. Объект: «Технопарк в сфере высоких технологий «Иннопарк 2.0»» по адресу: Республика Татарстан, Верхнеуслонский муниципальный район, г. Иннополис, зу с кадастровым номером 16:15:041001:6206. Вид из тф 1 на В.



Рис. 12. Объект: «Технопарк в сфере высоких технологий «Иннопарк 2.0»» по адресу: Республика Татарстан, Верхнеуслонский муниципальный район, г. Иннополис, зу с кадастровым номером 16:15:041001:6206. Вид из тф 1 на ЮВ.



Рис. 13. Объект: «Технопарк в сфере высоких технологий «Иннопарк 2.0»» по адресу: Республика Татарстан, Верхнеуслонский муниципальный район, г. Иннополис, зу с кадастровым номером 16:15:041001:6206. Вид из тф 2 на СВ.



Рис. 14. Объект: «Технопарк в сфере высоких технологий «Иннопарк 2.0»» по адресу: Республика Татарстан, Верхнеуслонский муниципальный район, г. Иннополис, зу с кадастровым номером 16:15:041001:6206. Вид из тф 2 на ЮВ.



Рис. 15. Объект: «Технопарк в сфере высоких технологий «Иннопарк 2.0»» по адресу: Республика Татарстан, Верхнеуслонский муниципальный район, г. Иннополис, зу с кадастровым номером 16:15:041001:6206. Вид из тф 2 на ЮЗ.



Рис. 16. Объект: «Технопарк в сфере высоких технологий «Иннопарк 2.0»» по адресу: Республика Татарстан, Верхнеуслонский муниципальный район, г. Иннополис, зу с кадастровым номером 16:15:041001:6206. Вид из тф 3 на Ю.



Рис. 17. Объект: «Технопарк в сфере высоких технологий «Иннопарк 2.0»» по адресу: Республика Татарстан, Верхнеуслонский муниципальный район, г. Иннополис, зу с кадастровым номером 16:15:041001:6206. Вид из тф 3 на ЮЗ.



Рис. 18. Объект: «Технопарк в сфере высоких технологий «Иннопарк 2.0»» по адресу: Республика Татарстан, Верхнеуслонский муниципальный район, г. Иннополис, зу с кадастровым номером 16:15:041001:6206. Вид из тф 4 на В.



Рис. 19. Объект: «Технопарк в сфере высоких технологий «Иннопарк 2.0»» по адресу: Республика Татарстан, Верхнеуслонский муниципальный район, г. Иннополис, зу с кадастровым номером 16:15:041001:6206. Вид из тф 4 на С.



Рис. 20. Объект: «Технопарк в сфере высоких технологий «Иннопарк 2.0»» по адресу: Республика Татарстан, Верхнеуслонский муниципальный район, г. Иннополис, зу с кадастровым номером 16:15:041001:6206. Вид из тф 4 на СЗЮ.



Рис. 21. Объект: «Технопарк в сфере высоких технологий «Иннопарк 2.0»» по адресу: Республика Татарстан, Верхнеуслонский муниципальный район, г. Иннополис, зу с кадастровым номером 16:15:041001:6206. Вид из тф 4 на ЮЗ.



Рис. 22. Объект: «Технопарк в сфере высоких технологий «Иннопарк 2.0»» по адресу: Республика Татарстан, Верхнеуслонский муниципальный район, г. Иннополис, зу с кадастровым номером 16:15:041001:6206. Вид из тф 5 на З.



Рис. 23. Объект: «Технопарк в сфере высоких технологий «Иннопарк 2.0»» по адресу: Республика Татарстан, Верхнеуслонский муниципальный район, г. Иннополис, зу с кадастровым номером 16:15:041001:6206. Вид из тф 5 на С.



Рис. 24. Объект: «Технопарк в сфере высоких технологий «Иннопарк 2.0»» по адресу: Республика Татарстан, Верхнеуслонский муниципальный район, г. Иннополис, зу с кадастровым номером 16:15:041001:6206. Вид из тф 5 на СВ.



Рис. 25. Объект: «Технопарк в сфере высоких технологий «Иннопарк 2.0»» по адресу: Республика Татарстан, Верхнеуслонский муниципальный район, г. Иннополис, зу с кадастровым номером 16:15:041001:6206. Вид из тф 6 на СЗ.



Рис. 26. Объект: «Технопарк в сфере высоких технологий «Иннопарк 2.0»» по адресу: Республика Татарстан, Верхнеуслонский муниципальный район, г. Иннополис, зу с кадастровым номером 16:15:041001:6206. Вид с 3 на разбивку шурфа 1.



Рис. 27. Объект: «Технопарк в сфере высоких технологий «Иннопарк 2.0»» по адресу: Республика Татарстан, Верхнеуслонский муниципальный район, г. Иннополис, зу с кадастровым номером 16:15:041001:6206. Вид с 3 на восточную стенку шурфа 1.



Рис. 28. Объект: «Технопарк в сфере высоких технологий «Иннопарк 2.0»» по адресу: Республика Татарстан, Верхнеуслонский муниципальный район, г. Иннополис, зу с кадастровым номером 16:15:041001:6206. Вид с 3 на дно шурфа 1.



Рис. 29. Объект: «Технопарк в сфере высоких технологий «Иннопарк 2.0»» по адресу: Республика Татарстан, Верхнеуслонский муниципальный район, г. Иннополис, зу с кадастровым номером 16:15:041001:6206. Общий вид с 3 на шурф 1.



Рис. 30. Объект: «Технопарк в сфере высоких технологий «Иннопарк 2.0»» по адресу: Республика Татарстан, Верхнеуслонский муниципальный район, г. Иннополис, зу с кадастровым номером 16:15:041001:6206. Вид с 3 на рекультивацию шурфа 1.



Рис. 31. Объект: «Технопарк в сфере высоких технологий «Иннопарк 2.0»» по адресу: Республика Татарстан, Верхнеуслонский муниципальный район, г. Иннополис, зу с кадастровым номером 16:15:041001:6206. Вид с С на разбивку шурфа 2.



Рис. 32. Объект: «Технопарк в сфере высоких технологий «Иннопарк 2.0»» по адресу: Республика Татарстан, Верхнеуслонский муниципальный район, г. Иннополис, зу с кадастровым номером 16:15:041001:6206. Вид с С на южную стенку шурфа 2.



Рис. 33. Объект: «Технопарк в сфере высоких технологий «Иннопарк 2.0»» по адресу: Республика Татарстан, Верхнеуслонский муниципальный район, г. Иннополис, зу с кадастровым номером 16:15:041001:6206. Вид с С на дно шурфа 2.



Рис. 34. Объект: «Технопарк в сфере высоких технологий «Иннопарк 2.0»» по адресу: Республика Татарстан, Верхнеуслонский муниципальный район, г. Иннополис, зу с кадастровым номером 16:15:041001:6206. Общий вид с С на шурф 2.



Рис. 35. Объект: «Технопарк в сфере высоких технологий «Иннопарк 2.0»» по адресу: Республика Татарстан, Верхнеуслонский муниципальный район, г. Иннополис, зу с кадастровым номером 16:15:041001:6206. Вид с С на рекультивацию шурфа 2.



Рис. 36. Объект: «Технопарк в сфере высоких технологий «Иннопарк 2.0»» по адресу: Республика Татарстан, Верхнеуслонский муниципальный район, г. Иннополис, зу с кадастровым номером 16:15:041001:6206. Вид с ЮВ на разбивку шурфа 3.



Рис. 37. Объект: «Технопарк в сфере высоких технологий «Иннопарк 2.0»» по адресу: Республика Татарстан, Верхнеуслонский муниципальный район, г. Иннополис, зу с кадастровым номером 16:15:041001:6206. Вид с Ю на северную стенку шурфа 3.



Рис. 38. Объект: «Технопарк в сфере высоких технологий «Иннопарк 2.0»» по адресу: Республика Татарстан, Верхнеуслонский муниципальный район, г. Иннополис, зу с кадастровым номером 16:15:041001:6206. Вид с Ю на дно шурфа 3.



Рис. 39. Объект: «Технопарк в сфере высоких технологий «Иннопарк 2.0»» по адресу: Республика Татарстан, Верхнеуслонский муниципальный район, г. Иннополис, зу с кадастровым номером 16:15:041001:6206. Общий вид с ЮВ на шурф 3.



Рис. 40. Объект: «Технопарк в сфере высоких технологий «Иннопарк 2.0»» по адресу: Республика Татарстан, Верхнеуслонский муниципальный район, г. Иннополис, зу с кадастровым номером 16:15:041001:6206. Вид с ЮВ на рекультивацию шурфа 3.



Министерство культуры Российской Федерации

ОТКРЫТЫЙ ЛИСТ**№ P018-00103-00/03778915**

Настоящий открытый лист выдан:

Вискалину Александру Викторовичу***паспорт 7310 № 764875***

(серия номер паспорта)

на право проведения археологических полевых работ
на земельном участке с кадастровым номером 16:15:041001:6206 под объект
«Технопарк в сфере высоких технологий «Иннопарк 2.0» в г. Иннополисе Республики
Татарстан.

(место проведения археологических полевых работ)

На основании открытого листа

Вискалин Александр Викторович

(Ф.И.О.)

имеет право производить следующие археологические полевые работы:

археологические разведки с осуществлением локальных земляных работ на указанной территории в целях выявления объектов археологического наследия, уточнения сведений о них и планирования мероприятий по обеспечению их сохранности.

Передоверие права на проведение археологических полевых работ по данному открытому листу другому лицу запрещается.

Срок действия открытого листа: с 20 ноября 2025 г. по 31 декабря 2025 г.Дата принятия решения о предоставлении открытого листа: 20 ноября 2025 г.**Первый заместитель Министра**

(должность)

Дата 20 ноября 2025 г.

(подпись)

С.Г.Обрывалин

(Ф.И.О.)

М.П.

046203